

# redegørelse

PUBLIC SERVICE  
**Redegørelse**  
TV/MIDT-VEST  
2008



# 1. Generel information



## INDLEDNING

I henhold til pkt. 9 i "Public service-kontrakt mellem TV/MIDT-VEST og kulturministeren for perioden 1. januar 2007 til 31. december 2010" skal der hermed redegøres for, hvorledes TV/MIDT-VEST har overholdt public service-forpligtelserne i 2008.

## GENEREL INFORMATION

TV/MIDT-VEST er en af otte danske regionale TV-stationer, hvis virksomhed er reguleret i bekendtgørelse nr. 338 af 11. april 2007 af lov om radio- og fjernsynsvirksomhed samt bekendtgørelse nr. 1628 af 13. december 2006 om vedtægt for de regionale TV 2-virksomheder.

TV/MIDT-VEST er en økonomisk og juridisk selvstændig institution, hvis bestyrelse er valgt af et folkeligt udpeget repræsentantskab.

Dækningsområdet er de gamle Ringkjøbing og Viborg amter, hvis befolkning udgør 510.000 personer. TV/MIDT-VEST udsender TV-programmer i såkaldte vinduer på TV 2|DANMARK A/S.

Finansieringen sker via medielicensen, hvoraf TV/MIDT-VEST's andel i 2008 udgjorde kr. 52.075.000.

TV/MIDT-VEST har gennemsnitligt beskæftiget 86,6 fuldtidsansatte i 2008. De er fordelt med 47,3 i programafdelingen, 32,8 i teknisk afdeling og 6,5 i administrationen.

## ADRESSER

TV/MIDT-VEST, Søvej 2, 7500 Holstebro

[www.tvmidtvest.dk](http://www.tvmidtvest.dk)

Tlf. 96 12 12 12

Lokalkredaktion i Viborg:

Skottenborg 8,

8800 Viborg.

## SENETIDSPUNKTER

MANDAG – TORSDAG	FREDAG	LØRDAG
kl. 11:00-11:58*	kl. 11:00-11:58*	kl. 18:10-18:15
kl. 12:10-12:30	kl. 12:10-12:30	kl. 19:30-19:45
kl. 16:05-16:09	kl. 16:05-16:09	<b>SØNDAG</b>
kl. 18:10-18:14	kl. 18:10-18:14	kl. 18:10-18:14
kl. 19:30-20:00	kl. 19:30-20:00	kl. 19:30-20:00
kl. 22:20-22:28		

\*) kl. 11:30-11:58 Set og Sket

## UDSENDELSESAKTIVITET

Den samlede udsendelsestid kan i 2008 opgøres til 536,9 timer fordelt på udsendelsesaktivitet således:

SENDETIDSPUNKT	PROGRAMTITEL	FØRSTEGANGS- UDSENDELSER 2008	GENUD- SENDELSER 2008	FØRSTEGANGS- UDSENDELSER 2007
11:00 – 11:30 (man.-fre.)	Regionale programmer	116,2	0,5	114,9
11:30 – 11:58 (man.- fre.)	Set & Sket	105,0	0,0	104,5
12:10 – 12:30 (man – fre.)	Regionale nyheder	67,3	13,0	68,5
16:05 – 16:09 (man.- fre.)	Regionale nyheder	11,0	0,0	13,3
18:10 – 18:14	Regionale nyheder	14,1	0,0	15,8
19:25 – 19:25:30	Coming-up	1,5	0,0	1,5
19:30 – 20:00	Regionale programmer	145,9	1,3	147,9
22:20 – 22:28	Regionale nyheder	22,5	0,0	24,2
Regionale reklamer		38,6	0,0	37,6
Sendetimer i alt		522,1	14,8	528,2

Genudsendelserne finder hovedsagelig sted i middagssendefloden.

## REKLAMER

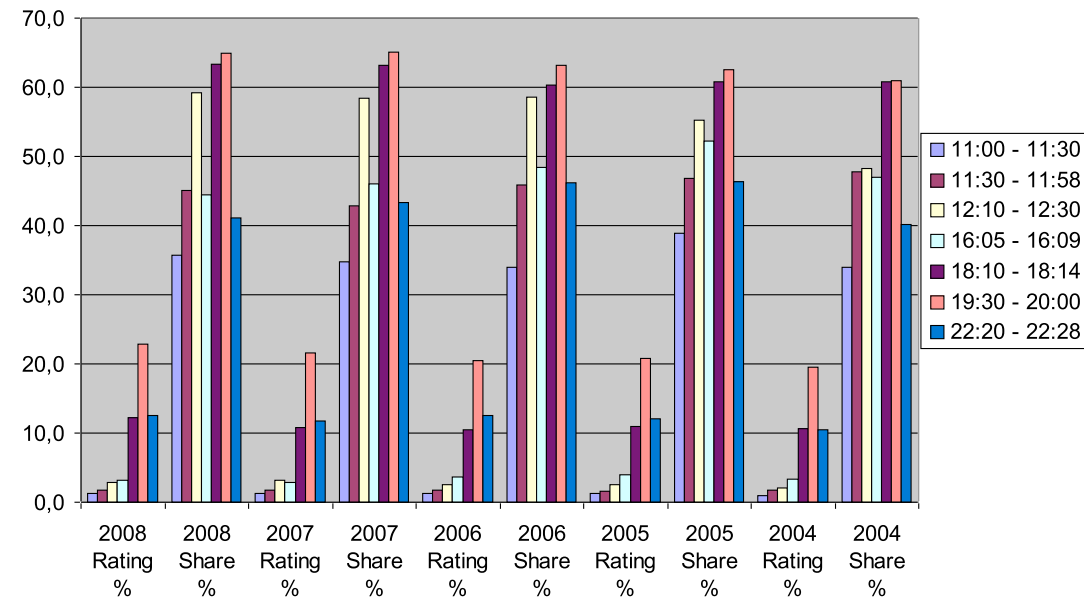
De regionale reklameblokke udsendes i den regionale sendetid for TV 2|DANMARK A/S, der varetager salget og oppebærer alle indtægter forbundet hermed.

## SEERTALSUDVIKLING 2004 – 2008

Oversigt over seertallene for alle TV/MIDT-VEST's udsendelser i løbet af dagen fra 2004 til 2008:

SENDETIDSPUNKT	ÅR 2008		ÅR 2007		ÅR 2006		ÅR 2005		ÅR 2004	
	RTG %	SHR %	RTG %	SHR %	RTG %	SHR %	RTG %	SHR %	RTG %	SHR %
11:00 - 11:30	1,3	35,7	1,3	34,7	1,2	33,9	1,2	38,9	1,0	34,4
11:30 - 11:58	1,8	45,1	1,7	42,9	1,7	45,9	1,6	46,9	1,7	47,8
12:10 - 12:30	2,9	59,2	3,2	58,4	2,5	53,6	2,5	55,2	2,0	43,3
16:05 - 16:09	3,2	44,4	2,9	46,0	3,6	48,4	4,0	52,2	3,3	47,0
18:10 - 18:14	12,2	63,4	10,8	63,2	10,4	60,3	11,0	60,8	10,7	60,6
19:30 - 20:00	22,9	65,0	21,6	65,1	20,5	63,2	20,8	62,5	19,8	60,9
22:20 - 22:28	12,6	41,1	11,7	43,4	12,5	46,2	12,1	45,3	10,6	40,2

**SEERTALSUDVIKLINGEN 2004 – 2008 I GRAFISK FORM  
SEERE 12 ÅR +**



**OVERSIGT OVER SENDETIDENS FORDELING PÅ EMNER OG PÅ GEOGRAFISKE OMRÅDER I 2008:**

EMNER	PROCENT	GEOGRAFI	PROCENT
Sport	12,9	Hele Midt- og Vestjylland	13,7
Kunst Kultur og Fornøjelse	12,7	Herning	13,6
Kriminal Lov og Ret	9,0	Viborg	13,1
Samfund	8,1	Holstebro	12,3
Sundhed	7,5	Ringkøbing-Skjern	8,6
Natur og Miljø	7,5	Thisted	7,2
Økonomi, Erhverv og Finans	7,5	Skive	6,8
Frokost-TV	6,5	Lemvig	4,0
Arbejdsmarked	6,1	Struer	3,9
Politik	4,8	Ikast-Brande	3,9
Ulykker og Katastrofer	4,8	Resten af Danmark	3,5
Uddannelse og Skole	3,0	Morsø	3,4
Transport	2,9	Region Midtjylland	2,6
Teknik og Videnskab	2,2	Silkeborg (Kjellerup)	1,6
Livsstil	1,7	Vesthimmerland	0,6
Vejr	1,0	Øvrige verden	0,5
Religion	0,9	Region Nordjylland	0,5
Uro, Konflikt og Krig	0,9	Resten af Europa	0,2
	100,0	Favrskov (Hvorslev)	0,0
			100,0

## 2. Public service formål

Som beskrevet i denne redegørelse og uddybet nedenfor lever TV/MIDT-VEST i kraft af de omfattende aktiviteter i såvel tv som på internettet op til det helt overordnede public service-formål at sikre udsendelser, der omfatter nyhedsformidling og oplysning.

### MÅLGRUPPEOVERVEJELSER

TV/MIDT-VEST seertal er med en share på 65 % så høje, at det knap nok giver mening at tale om målgrupper. Fra vore mange besøgende aftengæster, der kommer og overværer vores 19.30- udsendelse, får en rundvisning, samt ved et efterfølgende kaffebord drøfter vore udsendelser med en af vore journalister, ved vi, at 19.30-udsendelsen har forældre med deres børn foran skærmene, mens teenagerne ikke ser TV på dette tidspunkt og i det hele taget ikke ser regional-TV. Derfor fravælger vi bevidst emner, der retter sig decideret mod teenagere, mens vi naturligvis nyhedsdækker alle aldersgrupper, også teenagerne.

### SAMARBEJDE MED EKSTERNE PARTNERE

#### TV 2|DANMARK A/S

I henhold til public service-kontraktens bestemmelse herom blev der 5. december 2006 indgået en aftale mellem TV 2|DANMARK A/S og de regionale TV 2-virksomheder om priser og betingelser for leverancer mellem parterne.

Produktionen til TV 2's programafdeling er nu tørret helt ud. Vi har gennem mange år leveret reportageprogrammer til TV 2|DANMARK A/S. Det gør vi ikke mere. Det er meget beklageligt, at TV 2|DANMARK A/S ikke længere har plads til programmer, der har deres udgangspunkt og særlige fortællepræg

i Midt- og Vestjylland. Vi er desværre på vej tilbage til DR's monopoltid, da alle programproduktioner blev lavet af københavnere, om københavnere med københavnske medvirkende til hele landet. Resten er udenlandsk.

Produktionen til TV 2/NYHEDERNE har været udsat for et fald, som givetvis skyldes TV 2|DANMARK A/S's økonomiske uføre. Vi har sidst på året set en beklagelig dobbeltdækning, hvor TV 2/NYHEDERNE ikke aftager vore nyhedsindslag, men selv kører herop og laver de selvsamme indslag, som de lige så godt kunne have modtaget fra TV/MIDT-VEST.

### LEVERANCEN AF INDSLAG TIL TV 2/NYHEDERNE SER SÅLEDES UD:

ÅR 2008	ÅR 2007	ÅR 2006	ÅR 2005	ÅR 2004
306	382	288	257	251

Leverancerne til TV 2/SPORTEN styrtdykkede allerede i 2007, og det er kun blevet værre. Afdelingen er blevet ramt hårdt af sparekniven, så der ikke længere er råd til at købe kampreportager fra TV/MIDT-VEST's sendeområde, hvor der ellers er rigtig mange muligheder for at få gode kampreportager fra især håndbold.

### LEVERANCER AF INDSLAG TIL TV 2/SPORTEN OG TV 2 SPORT A/S SER SÅLEDES UD:

ÅR 2008	ÅR 2007	ÅR 2006	ÅR 2005	ÅR 2004
23	48	131	113	128

I alt har omsætningen med TV 2|DANMARK A/S beløbet sig til 4.714.472 kr. mod 10.693.875 kr. i 2007.

#### **DE REGIONALE TV 2-VIRKSOMHEDER**

I sagens natur samarbejder TV 2-regionerne om mange anliggender af fælles interesse. Det foregår både programmæssigt og organisatorisk, blandt andet i "Foreningen af TV 2-regioner". Foreningen har som sit primære formål at forhandle og indgå overenskomster med de relevante fagforbund. Desuden kan den inddrage andre aktivitetsområder, hvilket er sket ved at tilslutte foreningen til "Danske Mediers Forum" samt "Projekt Betalingsprincipper", der arbejder for tidssvarende betalingsprincipper i forhold til KODA og Gramex. Bestyrelsen for Foreningen af TV 2-regioner udgøres af direktørerne for de regionale TV 2-virksomheder, og i øjeblikket varetages formandskabet af direktøren for TV 2/FYN.

#### **EKSTERNE PRODUCENTER**

Desuagtet at virksomheden kun udsender nyheds- og aktualitetsprogrammer, fastholder TV/MIDT-VEST sin tradition med at støtte private producenter i TV/MIDT-VEST's sendeområde. Disse producenter leverer først og fremmest teknisk assistance, da der ikke findes producenter i området, som har mulighed for at ansætte og fastholde reportere. På trods af det evner enkelte produktionsselskaber at lave færdige programmer.

Der har i 2008 været et samlet køb hos produktionsselskaberne på 7.803 t. kr., heraf udgør det selvstændige programkøb 662 t. kr.

# 3. Indhold



## 11.00-11.30, MANDAG TIL FREDAG

I Frokost-tv er der tid til fordybelse i et emne. Det kommer til udtryk i faste magasinprogrammer i løbet af ugen. Formmæssigt spænder det fra interviews til reportager over spørgeprogrammer til dokumentarudsendelser og debatter.

I 2008 indeholdt dagens første halve sendetime magasinprogrammer med kirkestof, rejserreportager og golf. Politiske debatter med emner fra Region Midtjylland og Nordjylland, bl.a. erhvervsudviklinger og sygehusplaceringer. Spørgeprogrammer med en læge og en dyrlæge, hvor seerne kunne komme i direkte telefonisk kontakt og stille spørgsmål om sygdom og sundhed for mennesker og dyr. Derudover var der sportsprogrammer med længere sammendrag fra weekendens sport i landsdelen. Reportager fra begivenheder og spændende steder i regionen var på programmet i "På besøg". Her fik journalist-praktikanterne mulighed for at prøve kræfter med det længere format. Kvaliteten var så god, at programmerne senere blev udsendt i ca. 10 minutters versioner i 19.30-udsendelserne.

Et populært tiltag var "Månedens foredrag", som er foredrag optaget forskellige steder i landsdelen og sendt over to dage. Torsdagsgæsten var et halv times interview med en spændende person med en god historie. Der blev også plads til enkeltstående programmer om specielle emner, som ikke passede ind i de faste programkoncepter.

## 11.30-11.58, MANDAG TIL FREDAG

De 28 minutter hver dag med "Set og Sket" er helt unikke set i TV-sammenhæng. Ingen af de landsdækkende TV-kanaler har turdet binde an med noget der ligner, selv om de på mange andre områder efterligner hinanden. Men hos TV/MIDT-VEST's og de øvrige regionalstationers seere er programmet populært. Så derfor fortsætter vi samarbejdet, hvor hver station over en længere periode er ansvarlig for at finde de gode, nære, menneskelige og dagligdags historier frem fra regionernes produktion og strikke dem sammen til et halvtimes program.

## 12.10-12.30, MANDAG TIL FREDAG

Udsendelsen er fortsat delt op i en nyhedsdel på ca. 10 min. og et studieinterview på ligeledes ca. 10 min. Med vores SNG-sendevojn sendte vi hver dag direkte fra et sted i landsdelen. Udgangspunktet var som oftest en aktuel nyhedshistorie inden for rets- og politistof, en historie med regional udgangspunkt i lands- eller lokalpolitik, eller mere begivenhedsrelaterede historier.

10 minutters interview er en mulighed for at få mange mennesker i studiet, der har en god sag at fortælle om, fordi de brænder for den. På den måde har rigtig mange midt- og vestjyder fået deres TV-debut.

## 16.05-16.09, MANDAG TIL FREDAG

Den korte nyhedsoversigt efterfulgt af reklamer fortsatte i stort set uændret form.

## 18.10-18.14, MANDAG TIL FREDAG

Nyheder i korte udgaver som en lille spiseseddel for 19.30 udsendelsens nyhedsdel og ofte til sidst fulgt af en godbid fra den mere "bløde del" af udsendelsen 19.30.

## CA. 19.25, DAGLIGT

Et 15 sekunders vindue hos TV2 er en udfordring. Den giver plads til at lokke seerne til at se vort program kl. 19.30. I 15 sekunders "Coming Up" gøres der reklame for den vigtige, mest interessante, usædvanlige historie eller historien med bred folkelig appeal.







### **MANDAG TIL FREDAG SAMT SØNDAG 19.30 – 20.00 OG LØRDAG 19.30-19.45**

TV/MIDT-VEST har valgt fortsat at dele sendetiden op i to udsendelser adskilt med en jingle. Først en nyhedsdel og derefter faste serier, enkeltstående features, debat, studieinterviews, live-musik i studiet i forbindelse med aktuelle eller kommende begivenheder - og sportsmagasin lørdag og søndag.

Trofaste seere og gode seertal til anden halvdel af sendetiden har fået TV/MIDT-VEST til at holde fast i traditionen med dette koncept igennem 20 år.

Nyhedsdelen er fortsat sammensat af kritiske historier, hvor vi går tæt på for at finde ud af, hvad der foregår, parret med positive nyhedshistorier og beretninger om stort og småt i regionen.

TV/MIDT-VEST bruger nu flere ressourcer på at forberede den kommende uges nyhedsindsamling. Vi har et slogan, der forpligter: "Bedst med det vigtigste". Derfor går det ikke bare ud på at få samlet mange nyhedsmuligheder ind, men også på at få lavet den rette prioritering og det rette miks, så vi giver seerne en opfattelse af, at vi får afspejlet Midt- og Vestjylland "i lyst og nød", som stationens repræsentantskab formulerede det for 20 år siden. Netop redaktion og vægtning af indslag spiller en stor rolle for seernes opfattelse af TV/MIDT-VEST. Det er nøglen til vore høje seertal.

### **22.20-22.28, MANDAG TIL TORSDAG**

I den sene nyhedsudsendelse sender vi dels sidste nyt og giver sportsresultater. Derudover bliver dagens vigtigste nyheder serveret igen, oftest i en kortere og resumerende version. Vi ved, at vi har mange nye seere kl. 22.20, ofte travle mennesker og beslutningstagere, der gerne vil have den korte, opsummerende version af dagens begivenheder i Midt- og Vestjylland.

Nyhedsåret 2008 blev i Midt- og Vestjylland først og fremmest præget af placeringen af storsygehuse i region Midtjylland. Her opstod der stor politisk og folkelig uenighed om, hvor et nyt storsygehus i Vestjylland skulle placeres.

Et flertal i regionsrådet pegede på en placering i landsbyen Gødstrup lige uden for Herning. En anden fraktion pegede på Aulum og enkelte på Holstebro. Det affødte en meget følelsesladet debat, hvor TV/MIDT-VEST for første gang nogensinde blev beskyldt for at være partisk – fra begge sider. Taberne var det yderste Nordvestjylland, der syntes, at de fik for langt til et sygehus, hvorfor de i deres desperation har råbt meget højt. De syntes ikke, at TV/MIDT-VEST præsenterede deres synspunkt nuanceret nok. I protest herimod meldte flere sig ud af TV/MIDT-VEST's støtteforening. Vinderne mente ikke, at vi balancerede godt nok, men at vi gav taberne alt for meget eksponering, mens vi dels ikke forklarede godt nok, hvorfor det nye sygehus skulle ligge ved Herning, dels ikke eksponerede de mange tilfredse borgere syd, vest og øst for Herning. En del af problemet er, at tilfredse borgere sjældent ytrer sig. Uanset at redaktion, ledelse og repræsentantskab syntes, at TV/MIDT-VEST holdt balancen, så opstod der for første gang en alvorlig tillidskrise med såvel seere som beslutningstagere, som det kan tage lang tid at overvinde, og som TV-stationen ikke tager let på. Der er ført megen dialog i kølvandet på denne sag, og der spores heldigvis fra alle sider en vilje til at komme videre. Striden kan let dukke op igen og blive en del af den kommende valgkamp i region Midtjylland.

Fyringsrunderne startede tidligt i Midt- og Vestjylland. Således lukkede Danish Crown i 2008 slagterierne i Hurup, Skive og Nykøbing.

TV/MIDT-VEST lavede en baggrundsserie om det glemte Danmark, eller "den rådne banan", som fænomenet malende kaldes i landspressen. Vi forsøgte at gå bagom landsbydøden og finde både årsagerne dertil og virkningerne for landsdelen.

Det blev året, hvor den første landmand nogensinde i danmarkshistorien såede og høstede korn to gange på et år. Han mente, at klimaforandringerne indbød til forsøget. Det blev et tilløbsstykke, da landmanden på Mors d. 23. november kunne høste korn på den samme mark for anden gang.



Det blev sommeren, hvor en storm blotlagde bunkers ved Vesterhavet, der ikke havde været besøgt siden tyskerne forlod dem i 1945, idet de sandede til umiddelbart efter. Det blev et scoop for TV/MIDT-VEST, da en tysk sommerhusgæst kunne fortælle om og genfinde husgeråd fra dengang han havde boet i netop de bunkers under 2. verdenskrig. Det kommer der en hel TV-serie ud af på et senere tidspunkt.

Det var året, hvor den første nationalpark blev indviet i Thy og den næste står på spring i Skjern enge.

Og som alle andre har vi berettet om en hinkende politireform og om vanskelige overenskomstforhandlinger på det offentlige område, der endte i langvarige strejker. Det fyldte endda ret så meget på skærmen og havde stor væsentlighed.

Men det, der vil blive husket, er alligevel de mere end 20 skunkhuse, som politiet fandt henover året, blandt andet fordi der blev stjålet voldsomt meget strøm fra elselskaberne på ødegårde, hvor der da ikke skulle bo nogen.

Og det bliver det efterår, hvor ualmindeligt mange vestjyder gik lange strandture, fordi der flød pakker med kokain ind på stranden over en 30 km lang strækning over flere uger. Politiet fik fat i 8 kg. Ingen ved, hvad andre fik fat i.

## FEATURE-SERIER

2008 var karakteriseret af det formentlig største antal feature-serier i TV/MIDT-VESTs historie. Såvel feature-serier som enkeltstående features er efterspurgt blandt stations seere og genererer meget høje seertal. De ligger i anden del af 19.30 fladen og er længdemæssigt ca. 10 min. og 20-22 min. De lange features placeres på skæve helligdage med forudsigelig lidt nyhedsstof og sport.

Ud over at antallet af serier var højt i 2008, så var de også karakteriseret af stor forskellighed – lige fra problemer med at få børn - over portrætter af herregårde - til politikeres test af virkeligheden og historier om skelsættende dage i midt- og vestjyder liv.

## LIVET GÅR VIDERE

I en serie på fem besøgte vi en barsk afdeling på Regionshospitalet Viborg, hvor man samler dem, der har brækket ryggen og kæmper en måske forgæves kamp for at komme til at gå igen. Vi var bl.a. med i de afgørende øjeblikke, da patienter fik deres "dom".

## EN DAG I MIDT- OG VESTJYDERS LIV

Med et lille DV-kamera fulgte reporteren midt- og vestjyder en hel dag fra de stod op, til de gik i seng igen. Almindelige midt- og vestjyder – men med hver sin historie. Læreren, der besluttede at kvitte jobbet for at blive hjemmegående husmor på gården – teenagemoderen – skoleeleven, der har mange jern i ilden ud over skolearbejdet - og den lille landsbykøbmand, der må knokle mange timer for at få forretningen til at køre – for blot at nævne nogle af de mennesker, vores reporter mødte.





### **LIVET PÅ HOSPICE**

I en miniserie på tre kom vi tæt på livet på Anker Fjord Hospice i Hvide Sande. Et hus hvor døden er tæt på, men hvor livet er i fokus. De to første programmer iagttog vi livet fra henholdsvis personalets og fra patienternes side. I det sidste fulgte vi over flere uger sclerosepatienten Åse Bagges værdige afsked med livet. Det blev tre bevægende, men ikke snagende programmer.

### **KONTROLLANTERNE**

Det er godt, de er der, men det er bare træls, når det er os selv, der bliver opdaget. Sådan har mange det sikkert med f.eks. parkeringsvagten. I en lille serie fulgte vi ud over parkeringsvagten f.eks. toderen og fiskerikontrollen, og fik ikke mindst et indblik i hvordan vi behandler dem, når de blot gør deres arbejde og giver os bøder.

### **HERREGÅRDE**

Midt- og Vestjylland har nogle – men de er få. I en serie om herregårde i landsdelen fortalte vi deres som regel spændende historie – og ikke mindst, hvor forskelligt, de bliver brugt i dag. For der er ikke penge i alene at være "herremand". Der skal alternative indtægtskilder til, og her er opfindsomheden stor.

### **NÅR STORKEN SVIGTER**

Fertilitetsklinikken i Skive har dansk rekord i at hjælpe barnløse danskere med at få børn. Med klinikken som udgangspunkt fortalte vi i en serie om de forskellige aspekter, når par gerne vil have børn - og storken svigter, såvel den rene teknik som følelserne. Vi talte også med en mand, der har leveret sæd til talrige børn og sluttede hos familien, der slet ikke har problemerne – tværtimod. Den er foreløbig velsignet med 10 børn.

### **VIRKELIGHEDSTESTEN**

De er valgt til at repræsentere os på Tinge, men hvad ved de om vores dagligdag og dets problemer? Det satte vi os for at undersøge ved at invitere seks lokale folketingspolitikere ud i forskellige jobs. F.eks. fik Venstres trafikordfører Kristian Pihl Lorentzen alvorlig sved på panden som hjemmehjælper i Stoholm, og den politiske ordfører Inger Støjberg fik noget af en overraskelse i politiuniformen, da hun oplevede, hvordan politifolk risikerer af blive "svinet til".

### **DEN DAG DA...**

For halvandet år siden blev en ung mand fundet død på taget af et tog ved Lem. Hvad skete der den dag, og hvad lavede skoleeleven på taget af toget? Vi vendte tilbage til de efterladte for at få historien om togsurferen. Hans historie var blot en af seks i serien om afgørende dage, der ændrede eller sluttede livet for midt- og vestjyder.

### **AUTISTERNE FRA IDAVANG**

I juni sendte vi de tre første programmer om unge autister på institutionen Idavang. Serien er senere fulgt op i 2009. Reporteren var på ekstraordinær fin bølgelængde med autisterne og kunne stille spørgsmål om deres liv, som almindeligvis ikke bliver stillet. Det kom der også mange smil og meget latter ud af.

### **PÅ BESØG...**

Som et led i uddannelsen prøver TV/MIDT-VEST's journalistpraktikanter kræfter med en serie, der er en mellemting mellem en Live og en reportage. De producerer halvtimes programmer til frokostudsendelsen og nedklip til 9 minutters længde til 19.30-programmet. Det hele optages på en dag. I 2008 besøgte de bl.a. en indvandrerghetto i Herning, et flyshow i Karup og et undervisningsskib for unge, der har vanskeligheder med at fungere i den almindelige skole.





#### **NÆRBILLEDER**

Kulturstoffet har levet en lidt spredt tilværelse i sendefloden. I 2008 så "Nærbilleder" dagens lys – et månedligt magasin, hvor der bliver brugt væsentlig mere tid end normalt på enkelttemner. Enkeltprogrammer har været helliget kulturelle "kontraster" og forskellige genrer. F.eks. rock i Nykøbing og korsang i Viborg – men med glæden ved at være med og sammen som fællesnævner.

De forskellige genrer sat over for hinanden i et program om udstilling med videokunst, hvor man er glad for blot 100 besøgende – og en folkelig julemusical, der gerne skal trække mindst 10.000 publikummer.

#### **ENKELTSTÅENDE FEATURES**

Ud over de mange feature-serier og faste serier blev der produceret en lang række enkeltstående features, der emnemæssigt spænder næsten lige så vidt som antallet. Det blev dog til flere portrætter af kunstnere og forfattere fra landsdelen.

Rækken af enkeltstående features indeholdt bl.a. Annes ansigt – hvor vi fulgte en livsglad lille pige, der fik opereret et meget deformt ansigt. I "Gamle Tøser" mødte vi to livsglade veninder på 103 år, der nærmest ikke kunne undvære hinanden. I en nyhedsfeature om Landsbydød lagde vi op til en debat og en uges fokus på de mange faldefærdige huse i regionen. I programmet Foghs far fik vi for første gang historien om statsministeren fortalt af hans far. Eliteklassen fulgte op på, hvordan det var gået med eleverne i de specielle klasser, hvor hovedvægten ligger på elitesport. Og endelig fulgte vi 85-årige Jessie Bowler fra England, der efter 65 år endelig fik sagt farvel til sin mand. Han blev under 2. verdenskrig skudt ned med sit fly og dræbt ved Stadil. Historien indeholdt bl.a. den klassiske konflikt for de store kriges soldaterhustruer, der er usikre på, om deres mand er omkommet – kan de tillade sig at gifte sig igen. Sæt nu manden dukker op igen.

#### **FASTE SERIER**

##### **FAST ARBEJDE**

Af faste serier er Fast Arbejde den mest faste af dem alle. Den har kørt i årevis og er meget populær, så populær, at det er et folkekrav, at vi ikke slutter den serie. Derfor fortsætter TV/MIDT-VEST serien, hvor vi hver fredag portrætterer en arbejdsplads i regionen. Tidligere har det udelukkende drejet sig om produktionsarbejdspladser. I 2008 udvidede vi konceptet så andre – også ikke-produktions arbejdspladser indgår.

##### **IND I VARMEN**

- er en af de faste serier, der trækker mange seere. Programmet er oftest tredelt. Det viser dels spændende hjem, dels spændende detaljer og endelig giver det tips til indretning.

##### **NATURRIGET**

Vort naturprogram har i høj grad levet i kraft af fremragende billedsiden og spændende fortællinger om landsdelens natur- og dyreliv. Emnemæssigt er der i højere grad blevet sat fokus på stof med konflikt i, f.eks. problemet med de mange kron dyr fra statens skove, der med det stigende antal er blevet en alvorlig plage for landmændene. De æder markafgrøderne nær skovene.



## SPROGPOLITIK

Et korrekt, dynamisk og nemt forståeligt sprog er stadig et væsentligt varemærke for TV/MIDT-VEST. De senere års systematiske arbejde med sproget har ført til en større bevidsthed blandt medarbejderne om, at et godt sprog i indslagene og i værternes oplæg giver en merværdi på flere områder – ikke mindst forståeligheden. I 2008 blev der en udbredt tendens til, at medarbejderne selv stillede spørgsmål til formuleringer og udtryk i manuskripter og søgte råd FØR indslagene var færdigredigeret og sendt. De efterkritiske bemærkning blev på den måde færre – og seerne fik et bedre produkt.

Men 2008 blev også året, da medarbejderne i højere grad gik ind i en kritisk snak om en udvikling af sproget. Sproget i samfundet er jo hele tiden under udvikling. Skal vi følge med og i hvor høj grad? Er det i orden at bruge nye formuleringer/vendinger og ord? Eller skal det være som i de seneste 30-40 år? Den dialog foregår stadig og vil fortsætte.

## EU-KRAV

Public service-kontraktens punkt 2.2 "Særligt om programmer" er kun delvis relevant for en dansk regional TV 2-virksomhed, idet bestemmelserne om andele af europæiske programmer ikke giver mening i den foreliggende sammenhæng.

Hvad angår afsnittets bestemmelser i øvrigt, skal det anføres, at TV/MIDT-VEST har lagt sig hensynene til mindreårige på sinde, aldrig har overtrådt dem og aldrig agter at gøre det. Tilsvarende betragtninger gælder i forhold til bestemmelsen om tilskyndelse til had på grund af race, køn, religion, nationalitet eller seksuel observans.

## TJENESTER

### INTERNET

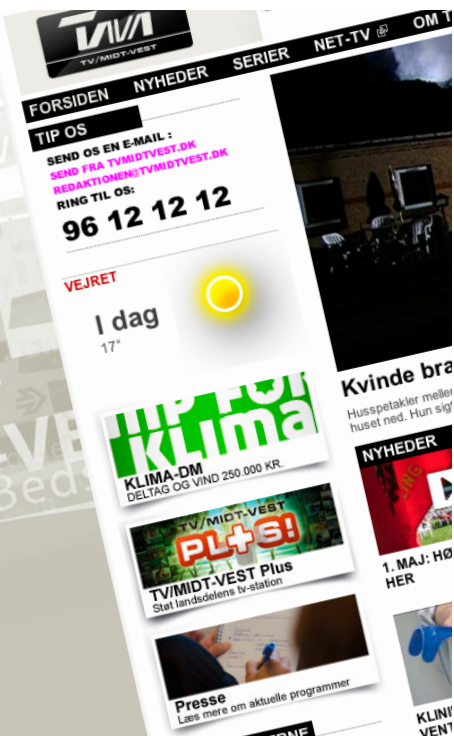
TV/MIDT-VEST's hjemmeside har haft fremgang i 2008 på 7,5 % fra 539.157 til 579.429 unikke besøgende. Det samlede antal sidevisninger steg 5,7 % fra 1.658.043 til 1.752.501. Selvom der er fremgang, er det dog en mindre stigning end året før, hvor antallet af besøgende steg 29 procent, og antallet af sidevisninger steg 22,5 procent.

### DENNE TABEL VISER BESØGSTALLENE PÅ TVMIDTVEST.DK OPGJORT SOM ANTAL UNIKKE BESØGENDE PR. MÅNED:

Januar	54.294	Juli	41.627
Februar	55.399	August	43.816
Marts	49.381	September	51.768
April	45.279	Oktober	49.673
Maj	42.855	November	53.422
Juni	51.818	December	40.097

Det skal bemærkes, at vi på grund af en teknisk fejl ikke har brugertal for de otte dage fra 22. til 29. december, hvorfor det registrerede decembertal er noget lavere end reelt.

Årets bedste dag for tvmidtvest.dk var den 19. november med 5.285 unikke besøgende. Den dag bragte vi i tv et længere program med det uhyre populære dansk-top-orkester Kandis fra Hurup, og det er sandsynligvis



det, der gjorde at muligheden for at gense TV/MIDT-VEST-udsendelsen på hjemmesiden boomede netop den dag. Andre særligt gode dage var 8. september, hvor den meget omtalte "Yvonne-sag" om drabsforsøg på en kvinde fra Mors begyndte i byretten, og 18. juni hvor regionsrådet i Region Midtjylland valgte placering for et kommende storsygehus i den vestlige del af regionen.

### NY HJEMMESIDE D. 15. DECEMBER

Kort før jul lancerede vi en ny udgave af tvmidtvest.dk. Der er tale om en hjemmeside med helt ny grundlæggende teknologi, som blandt andet giver meget bedre muligheder for at bruge levende billeder på hjemmesiden.

Siden er resultat af et fælles udviklingsprojekt mellem TV2-regionerne Syd, Fyn, Øst og Midt-Vest. De fire regioner har i fællesskab udviklet en ny platform til deres hjemmesider, og samarbejdet ventes at fortsætte med det formål at stå stærkest muligt om kommende udviklingsarbejder indenfor New Media, så som nye faciliteter på hjemmesiderne, mobile platforme og brugergenereret indhold. Samtidig har samarbejdet nedbragt udgifterne til udviklingsarbejdet betydeligt i forhold til, hvis hver enkelt region skulle stå for sit eget udviklingsarbejde eller købe færdige løsninger på det private marked.

Den nye hjemmeside er endnu ikke i fuld drift, men fungerer til dagligt brug. Vi har samtidig lavet en stor redaktionel oprustning, så der nu udkommer nyheder og videoklip i tidsrummet 8:00 – 19:00 hver dag. Vi venter os meget af den nye hjemmeside i 2009 og kan allerede se, at brugerne kvitterer med stigende besøgstal.

De faste programserier har egne sider under tvmidtvest.dk. Det gælder for eksempel boligprogrammet "Ind I Varmen", naturprogrammet "Naturriget", kulturmagasinet "Nærbilleder" og arbejdspladsmagasinet "Fast

Arbejde". Besøgstillene viser, at seerne gerne går på nettet for at finde yderligere information. Omlægningen af hjemmesiden betyder desværre, at vi ikke kan dokumentere de enkelte magasiners besøgstal på den gamle hjemmeside, der var i drift i 2008, men tendensen er ikke til at tage fejl af: vores serier er blandt det mest populære tvmidtvest.dk-stof overhovedet.

Fra tvmidtvest.dk er der også adgang til en stribe andre tvmidtvest.dk-services: live-streaming af hovedudsendelserne, søgning i nyheder og i serier mindst ét år tilbage samt detaljeret information om husets organisation, programmer og medarbejdere. Derfor går en stor del af seernes henvendelser, reaktioner, tips og ideer til redaktionen også gennem hjemmesiden.

Både TV/MIDT-VEST's støtteforening TV/MIDT-VEST Plus og TV/MIDT-VEST's kursusafdeling NovaMedia driver egne hjemmesider, hvor brugen af internettet er optimeret, så en stor del af informationen og tilmeldingerne sker ad den vej. NovaMedias hjemmeside blev efter udtalelse fra Radio- og tv-nævnet adskilt 100 % fra TV/MIDT-VEST's public service-hjemmeside i forbindelse med relanceringen af denne i december 2008.

### PODCASTING

Et af TV/MIDT-VEST's øvrige digitale tilbud er podcasting af alle nyheder, reportager og magasiner fra udsendelserne kl. 11, 12:10, 19:30 og 22:20. Med podcast er det muligt at abonnere på TV/MIDT-VEST's indslag inden for 20 forskellige emner og 17 geografiske områder og få dem overført til sin egen computer, i-pod, mobiltelefon eller anden form for medieafspiller.

Det er næsten umuligt at give realistisk dokumentation for antallet af brugere til podcast. Hvis en person både abonnerer på podcast til computer og telefon kan vedkommende tælle dobbelt, mens for eksempel de

ansatte i en kommune kun tæller som én bruger, selvom flere forskellige personer abonnerer på nyheder fra kommunen.

Vi har forsøgt at rense tallene mest muligt, også for brugere, der har tegnet abonnement, men som reelt ikke bruger det. Det viser, at der konstant er mindst 100 til 175 aktive brugere, men sandsynligvis en del flere. Det er et tal, der nok kan bringes noget op ved at markedsføre podcast-muligheden mere, men som dog her i området må forventes at have et noget mindre potentiale end i resten af landet. Dels fordi pendlingen hovedsageligt foregår i privatbil, hvor man ikke – som i den offentlige transport – kan se tv samtidig, dels fordi den overvejende TV/MIDT-VEST-sening stadig foregår foran tv-apparaterne jævnfør de høje TV/MIDT-VEST-seertal.

TV/MIDT-VEST er i public service-kontrakten pålagt hurtigst muligt i kontraktperioden at anvende åbne standarder med henblik på generel tilgængelighed for alle brugere af online-virksomheden. Videomaterialet har hidtil været tilgængeligt for brugere med en Windows Media Player, hvilket dækker langt de fleste. Den 15. december 2008 kom opgraderingen af hjemmesiden til H264, som er en totalt åben standard, så hjemmesiden nu er tilgængelig for alle.

#### **WWW.TV2REGIONERNE.DK**

På [www.tv2regionerne.dk](http://www.tv2regionerne.dk) kan man se alle otte tv2-regioners udsendelser flere år tilbage i tiden. Den fælles regionale videoportal fik i 2008 en fremgang på 6,8 procent i antallet af besøg og en fremgang på 7,5 procent i forhold til absolutte unikke brugere

#### **ANTAL BESØG PÅ WWW.TV2REGIONERNE.DK**

<b>MÅNED</b>	<b>2007</b>	<b>2008</b>
Januar	171.915	195.534
Februar	160.391	190.486
Marts	159.108	186.929
April	163.456	177.676
Maj	178.711	177.575
Juni	174.990	177.954
Juli	159.930	157.774
August	179.429	172.779
September	185.324	186.594
Oktober	176.789	195.093
November	172.843	193.862
December	158.524	168.465

## ANTAL UNIKKE BESØG PÅ WWW.TV2REGIONERNE.DK

MÅNED	2007	2008
Januar	95.422	110.358
Februar	89.278	108.726
Marts	90.364	105.541
April	94.000	101.216
Maj	103.075	103.279
Juni	97.140	100.199
Juli	89.238	88.669
August	102.147	98.622
September	106.781	106.893
Oktober	100.057	111.223
November	97.945	112.852
December	88.783	93.352

## SAMARBEJDE OM GRÆNSEDÆKNING MED NABOREGIONER SET FRA TV/MIDT-VEST

### THY OG MORS I SAMARBEJDE MELLEML TV/MIDT-VEST OG TV2/NORD

Kommunalreform, politireform, retsreform og undervisningsreform har sendt thyboernes og morsingboernes opmærksomhed i to retninger. Ved regionsvalg og folketingsvalg må thyboerne og morsingboerne orientere sig nordpå. Det samme gælder sygehusudvikling, erhvervsudvikling og hvad der ellers hører ind under region Nordjylland. Til gengæld må thyboerne og morsingboerne orientere sig mod syd, når det gælder politi- og retsvæsen, ligesom Via University College, der dækker region Midtjylland, også har en afdeling i Thisted.

TV2/Nord og TV/MIDT-VEST arbejder tæt sammen om dækningen af området og er i tæt dialog med de to kommuners borgmestre om denne dækning, da den er så kompliceret. TV/MIDT-VEST dækker området i alle henseender og tilbyder alle indslag til TV2/Nord, hvor de i vidt omfang bliver sendt. TV2/Nord laver selv indslag fra området, når der kræves en speciel vinkling, især i forhold til Region Nordjylland, men det sker altid efter aftale med TV/MIDT-VEST.

TV/MIDT-VEST har ekstraordinært en fast reporter til stede ved byrådsmøderne i Thisted og Nykøbing, så denne kan rapportere og lave indslag til begge stationer.

TV2/Nord har hovedansvaret for dækningen af regionsrådets arbejde og deraf afledte regionale indslag, som tilbydes og bruges af TV/MIDT-VEST.

TV2/Nord og TV/MIDT-VEST har indgået et samarbejde om produktion af halvtimes debatprogrammer om regionale forhold, der har interesse for borgerne i Region Nordjylland. I disse programmer deltager der altid



politikere, der er valgt i Thy og på Mors. Emnerne har bl.a. været kulturpolitik, turist- og erhvervs politik og ikke mindst sygehus politik.

Ved det seneste folketingsvalg dækkede TV2/Nord hele den nordjyske region under et med skyldig hensyntagen til kandidater fra Thy og Mors. TV/MIDT-VEST lavede også valgdebatter fra Nordjyllands Storkreds, men her fortrinsvist med politiske kandidater fra Thy, Mors (og Aalestrup). Disse debatter blev senere sendt om formiddagen på TV2/Nord.

Ved det seneste regionsrådsvalg arbejdede de to TV-stationer tæt sammen om dækningen. Missionen lykkedes. Ved valget kom der et overraskende stort antal medlemmer i det nordjyske regionsråd fra Thy, Mors og Aalestrup. Erfaringerne fra det seneste regionsrådsvalg vil blive udnyttet ved det kommende regionsrådsvalg, hvor vi har mulighed for endnu tættere samarbejde, da vi til den tid har en ekstra sendetime.

#### **AALESTRUPOMRÅDET MELLEML TV/MIDT-VEST OG TV2/NORD**

En lille del af Aalestrup kommune valgte sig til Viborg, mens den største del valgte sig til Vesthimmerlands kommune. TV2/Nord og TV/MIDT-VEST dækker i fællesskab Aalestrupområdet og tilbyder og bruger hinandens indslag. Mange i området er sydvendte på grund af job og interesser i Viborg kommune.

Ved kommunalvalg dækker både TV2/Nord og TV/MIDT-VEST Vesthimmerlands kommune med hver sine valgdebatter, hvor TV/MIDT-VEST's valgdebatemner har udgangspunkt i Aalestrupområdet. Ved Folketingsvalg er TV/MIDT-VEST opmærksom på at inddrage folketingskandidater fra Vesthimmerlandsområdet, så Aalestrupborgere, der vælger at se TV/MIDT-VEST, kan blive præsenteret for dem.

#### **HVORSLEVOMRÅDET MELLEML TV/MIDT-VEST OG TV 2 | ØSTJYLLAND**

Hvorslev kommune blev ved kommunalreformen en del af Favrskov kommune. Derfor indgår området i fuldt omfang i TV 2 | ØSTJYLLANDS dækningsområde. TV/MIDT-VEST dækker fortsat Hvorslevområdets begivenheder og mulige historier, hvilket dog har været alt for ringe i 2008. Stationerne udveksler indslag, hvilket falder på en tør plet, da den er udkantsområde for begge stationer. Politisk dækkes kommunen af TV 2 | ØSTJYLLAND. TV/MIDT-VEST laver dog valgkampsdækning ved kommunalvalg af Favrskov kommune til glæde for dem i Hvorslevområdet, der fortsat ser TV/MIDT-VEST. Der findes ingen seertal, der kan fortælle, hvor mange det drejer sig om.

#### **ANS-KJELLERUPOMRÅDET MELLEML TV/MIDT-VEST OG TV 2 | ØSTJYLLAND**

Kjellerup kommune med næsten 14.000 indbyggere blev ved kommunalreformen en del af Silkeborg kommune. Hele området dækkes som sådan politisk af TV 2 | ØSTJYLLAND, der dækker Silkeborg kommune på lige fod med andre kommuner, der hører med til

TV 2 | ØSTJYLLAND. TV/MIDT-VEST dækker fortsat Ans-Kjellerupområdet med mere end 100 indslag/omtaler om året. TV/MIDT-VEST går ikke ind i Silkeborgs kommunalpolitik som sådan, men dækker de politiske beslutninger, der har indvirkning på Ans-Kjellerupområdet, og TV-stationen har focus på de kommunalpolitikere fra dette område, som stiller op til byråd. De to regionalstationer udveksler indslag fra Ans-Kjellerup-området.

Ved kommunalvalg dækkes Silkeborg kommune af både TV 2 | ØSTJYLLAND og TV/MIDT-VEST med hver sine valgdebatter.

#### **NR. SNEDEOMRÅDET MELLEML TV/MIDT-VEST OG TV SYD**

Nr. Snede kommune blev ved kommunalreformen en del af Ikast-Brande kommune. Derfor har TV/MIDT-VEST inddraget området i sit dækningsområde. En journalist har været placeret i området i et par uger for at skabe kontakter og finde historier. TV/MIDT-VEST er meget opmærksom på, at dette område ikke skal blive et udkantsområde mellem de to stationer. Nr. Snede-området dækkes også af TV SYD, da mange antenner vender den vej i området. TV SYD og TV/MIDT-VEST arbejder tæt sammen om området og udveksler alle indslag derfra.

#### **REGION MIDTJYLLAND OG TV/MIDT-VEST OG TV 2 | ØSTJYLLAND OG TV SYD**

TV 2 | ØSTJYLLAND og TV/MIDT-VEST og TV SYD arbejder tæt sammen på at dække Region Midtjylland.

Der laves i den politiske højsæson månedlige debatprogrammer til både middags- og aftenfladen om sygehuse, vejføringer, erhvervsudvikling og meget andet. Samarbejdet mellem de tre regionale stationer om disse programmer kører godt på basis af et løbende redaktionelt samarbejde, og researchen herfra kaster ofte historier af til de enkelte stationer.

Ved regionsrådsvalg arbejder TV 2 | ØSTJYLLAND og TV/MIDT-VEST sammen om at lave en afslutningsdebat for hele den midtjyske regions vælgere. Derfor bliver den også sendt af TV SYD.

#### **SILKEBORG OG FOLKETINGSVALG MELLEML TV 2 | ØSTJYLLAND OG TV/MIDT-VEST**

Som dækningsområde er Silkeborg ikke en entydig størrelse. Silkeborgenserne er østvendte og ser derfor TV 2 | ØSTJYLLAND. Alligevel blev Silkeborg indlemmet i den vestjyske politi- og retskreds. Og ved folketingsvalgkredsreformen kom Silkeborgkredsene til at tilhøre Vestjyllands Storkreds. Det betyder, at både TV/MIDT-VEST og TV 2 | ØSTJYLLAND skal være meget påpasselige ved dækningen af dette område ved et

folketingsvalg. Og her kan der næsten ikke samarbejdes, for vinklingen og opgaven er forskellig. TV/MIDT-VEST har en særlig forpligtelse til at få gjort folketingskandidater fra Silkeborgkredsen kendt i TV/MIDT-VEST's sendeområde, da de ikke er kendte i den vestjyske storkreds, fordi de ikke optræder i den daglige dækning i TV/MIDT-VEST's sendeflade. Valgresultaterne fra Silkeborgkredsene indsamles af TV/MIDT-VEST. TV 2 | ØSTJYLLAND er nødt til at dække hele den vestjyske storkreds med valgdebatter og valgreportager for at gøre de vestjyske folketingskandidater kendte for silkeborgenserne, der ser TV 2 | ØSTJYLLAND. Det er ikke en let øvelse, men det lykkedes alligevel ved seneste folketingsvalg, hvor der kun kom få klager.

## 4. Jordbaseret digital tv

TV/MIDT-VEST har siden februar 2007 udsendt programmerne i bredformatet 16:9.

TV/MIDT-VEST har fra samme tidspunkt udarbejdet programmtaler til anvendelse i den elektroniske programguide, der udsendes i et samarbejde med TV 2|DANMARK A/S.

Digitale tjenester i øvrigt har endnu ikke holdt deres indtog i Danmark, og det ligger ikke indenfor en regional tv-stations kapacitet og økonomi at initiere udvikling af dem.

Tegnsprogstolkning behandles under pkt. 7.

## 5. Arkiver

TV/MIDT-VEST har bevaret samtlige udsendelser siden stationens start i 1989. Frem til maj 2003 eksisterer udsendelserne i broadcast kvalitet på analoge bånd og derefter på digitale bånd.

Indtil videre har det ikke været hverken økonomisk realistisk eller teknisk fornuftigt at iværksætte en overførsel af dette omfattende materiale til et digitalt lagringsmedie. Det vil være en uhyre arbejdskrævende opgave, fordi båndene skal overspilles i realtime og fordi der vil være et stort indtastningsarbejde af metadata, uden hvilke arkivet vil være uanvendeligt. De digitale lagringsmedier falder hele tiden i pris samtidig med, at de tekniske standarder hele tiden forbedres. Derfor vurderes det endnu at være for tidligt at sætte denne proces i gang.

TV/MIDT-VEST's udsendelser blev indtil 2006 pligtafleveret til Statens Mediesamling. Efter en ny pligtafleveringslov blev dette ændret, således at kun tre af de regionale TV 2-virksomheders programmer opbevares hos Statens Mediesamling. TV/MIDT-VEST er ikke blandt disse.

Befolkningen og forskermiljøerne har således adgang til programmerne via Statens Mediesamling indtil 2006.

Men fra 2005 og frem er TV/MIDT-VEST's programmer tilgængelig via internettet, enten på [www.tvmidtvest.dk](http://www.tvmidtvest.dk) eller på den fælles regionale [www.tv2regionerne.dk](http://www.tv2regionerne.dk). Her kan man finde programmerne efter dato eller søgeord.

## 6. Dialog med befolkningen

### **REPRÆSENTANTSKABET**

TV/MIDT-VEST's repræsentantskab består af 72 medlemmer, der repræsenterer en lang række organisationer og foreninger herunder også lytter- og seerorganisationer.

Selv om der ikke længere lovmæssigt er krav herom, har TVMIDT-VEST og repræsentantskabet besluttet at fastholde funktionen som programråd.

Der er to årlige møder, og ved hvert møde er der programmæssige oplæg fra ledelsen med konstruktive debatter til følge. Denne del af repræsentantskabets virksomhed er særdeles væsentlig og til gavnlig inspiration for programvirksomheden.

Det ene møde har været et heldagsmøde. I 2008 blev der sat focus på den etiske dimension i TV/MIDT-VEST's nyheds- og featureproduktion, hvor stationen havde samlet en lang række indslag, der havde været ude på kanten. Repræsentantskabet skulle så vurdere, om de etisk set gik an, eller om de havde bevæget sig ud over, hvad repræsentantskabet fandt forsvarligt.

Ved møderne orienteres der i øvrigt om en række forhold vedrørende driften af TV/MIDT-VEST

### **AFTENARRANGEMENTER**

TV/MIDT-VEST tilbyder aftenrundvisninger for grupper, hvor de får lov til at sidde i studiet og se 19.30-udsendelsen, hvorefter de får en rundvisning. Der afsluttes med kaffebord, hvor rundviseren, der er en af stationens journalister, giver en orientering om vedkommendes arbejde. Her kan gæsterne stille spørgsmål og komme med kommentarer til aftenens udsendelse og til øvrige udsendelser.

## 7. Handicappede

### **KLAGER**

Der har i 2008 ikke været klager fra seere eller andre, der har medført sager hos Pressenævnet.

TV/MIDT-VEST har som foreskrevet og i samarbejde med de øvrige regionale TV 2-virksomheder gennem en årrække fulgt den tekniske udvikling inden for tegnsprogstolkning med videre. Dette resulterede i en redegørelse, der blev sendt til Kulturministeriet den 29. april 2008. Af redegørelsen fremgår det, at der fortsat er betydelige vanskeligheder for TV 2-regionerne i forhold til at servicere hørehandicappede.

I redegørelsen anmodede de regionale TV 2-virksomheder Kulturministeriet om at udvirke et møde herom med medieforligskredsen. Efter det oplyste har det flere gange været på dagsordenen på ordførermøder, men er ikke nået til reel behandling. Positive tilkendegivelser fra nogle af de mediepolitiske ordførere i november 2008 er endnu heller ikke blevet fulgt op.

## 8. Kontraktens overholdelse

TV/MIDT-VEST har med den foreliggende public service-redegørelse beskrevet og dokumenteret, hvordan public service-forpligtelserne er blevet opfyldt i 2008.

Radio- og tv-nævnet har i sin udtalelse om public service-redegørelserne for 2007 udtrykt forventning om i kommende redegørelser at få omtalt, hvorledes ressourceforbruget har fordelt sig for eksempel på henholdsvis nyhedsudsendelser, magasinprogrammer og internet.

De forskellige programelementer er imidlertid produktionsmæssigt stærkt flettet ind i hinanden. Både nyheds- og featureindslag har som en integreret bestanddel et afledt indhold på internettet. Featureindslag resulterer ofte i kortere ekstrakter til brug i nyhedsdelen. Personale på konkrete vagter producerer i løbet af dagen indhold til flere kategorier.

TV/MIDT-VEST's daglige produktionsflow muliggør derfor slet ikke den ønskede opdeling.

TV/MIDT-VEST's bestyrelse har på sit møde den 30. april 2009 behandlet og godkendt den foreliggende public service-redegørelse for 2008.