

**TV/MIDT-VEST
PUBLIC SERVICE REDEGØRELSE
2012**

INDHOLD

	<u>Side</u>
<u>1. Generel information</u>	2
Dækningsområde	2
Sendetid	2
Programplan	3
Seertal	4
Oversigt over indslagernes fordelinger på emner og på geografiske områder	6
<u>2. Public service formål</u>	7
Samarbejde med TV2 DANMARK	7
Leverancer til TV2/Nyhederne	8
Leverancer til TV2/Sporten	8
<u>3. Specifikke public service forpligtelser</u>	9
Nyheders- og aktualitetsprogrammer	9
Beskyttelse af børn	9
Kunst og kultur	9
Samarbejdet med øvrige regioner	9
Redaktionelt samarbejde med DR Midt & Vest	10
Samarbejde om grænsedragning med naboregionerne set fra TV/MIDT-VEST	10
<u>4. De handicappede</u>	13
<u>5. Dansk sprog og europæiske programmer</u>	14
Sprogpolitik	14
Andel af europæiske programmer	14
<u>6. Dialog med befolkningen i regionen</u>	15
Klager	15
Dialogmøder med politi og domstole	15
Beredskabet	15
<u>7. "Vinduer" i TV 2-sendefloden</u>	16
Serier	16
<u>8. Regionale udsendelser uden for TV 2-sendefloden</u>	17
Aktualitet	17
Fritid, hobby og livsstil	18
<u>9. Internet</u>	19
Net-TV	20
Sociale medier	20
Samarbejde med andre medier	20
Åbne standarder	21
<u>10. Arkiver</u>	22
<u>11. Regnskabs hoved- og nøgletal</u>	23
<u>12. Bilag 1 – Sendetidsopgørelse for TV/MIDT-VEST` s 24 timers-kanal</u>	24
<u>13. Bilag 2 – Indholdskategorier på TV/MIDT-VEST` s 24-timers-kanal</u>	25

1. GENEREL INFORMATION

DÆKNINGSOMRÅDET

TV/MIDT-VEST,

Søvej 2,
7500 Holstebro
www.tvmidtvest.dk
Tlf. 96 12 12 12

Lokalredaktion i Viborg:

Skottenborg 8,
8800 Viborg.

Sendeområde:



TV/MIDT-VEST er en af otte danske regionale TV-stationer, hvis virksomhed er reguleret i bekendtgørelse nr. 477 af 06. maj 2010 af lov om radio- og fjernsynsvirksomhed samt bekendtgørelse nr. 104 af 28. januar 2010 om vedtægt for de regionale TV 2-virksomheder.

TV/MIDT-VEST er en økonomisk og juridisk selvstændig institution, hvis bestyrelse er valgt af et folkeligt udpeget repræsentantskab.

Dækningsområdet er de gamle Ringkøbing og Viborg amter, hvis befolkning udgør 510.000 indbyggere. TV/MIDT-VEST udsender TV-programmer i såkaldte vinduer på TV 2 | DANMARK A/S og siden 1. november 2009 desuden også på den 4. kanal i mux 1.

Finansieringen sker via medielicensen, hvoraf TV/MIDT-VEST's andel i 2012 udgjorde kr. 60.425.000.

TV/MIDT-VEST har gennemsnitligt beskæftiget 78,3 fuldtidsansatte i 2012.

SENDETID

I "vinduerne" på TV 2's hovedkanal har TV/MIDT-VEST i 2012 udsendt 253,5 timers fjernsyn hvoraf de 40,1 timer er reklamer.

"Vinduerne" er samsendt med TV/MIDT-VEST's 24 timers kanal, hvor der i perioden 11. januar – 31. december 2012 har været 8.536 mulige sendetimer til rådighed, og vi har stort set været on air lige siden sendestarten. Udsendelsesstatistikken for 2012 har en mere specifik fordeling af sendetiden. Udsendelsesstatistikker og indholdskategori vedlægges som bilag.

På KANAL MIDT-VEST, hvor der kun er sendt i perioden 1. januar – 10. januar 2012, er der sendt samlet 10 timer med magasinprogrammer på MOKKA.

Antallet af sendetimer blev følgende:

Sendetidspunkt	Programtitel	Udsendelses-timer i 2012	Heraf gen-udsendelses-timer	Udsendelses-timer i 2011
11.00-11.58 (man.-fre.)	Magasinprogram	udgået		229
12.10-12.30 (man.-fre.)	Danmark Rundt	udgået		81
16.05-16.09 (man.-fre.)	Regionale Nyheder	11		11
18.10-18.16	Regionale Nyheder	24		23
19.25-19.25.30	Coming-up	2		2
19.30-20.00	Regionale Nyheder	144		146
22.20-22.28 (man.-tors.)	Regionale Nyheder	23		25
Regionale reklamer		40		45
Sendetimer TV 2-vinduer		244	0	562
KANAL MIDT-VEST (1/1 - 10/1 2012)				
		10	6	451
TV/MIDT-VEST's 24 timers kanal: (11/1 – 31/12 2012)				
Program		7.651	5.803	0
Trailer, sponsorer, fillers		527		0
Off. Broadcast		357		0
Sendetid i alt		8.536	5.803	0

PROGRAMPLANTV 2-vinduer:

16.05-16.09: Regionale nyheder – kort nyhedsopdatering samt programspots. Sendt mandag-fredag.

18.10-18.14: Regionale nyheder – kort nyhedsopdatering samt programspots. Sendt mandag-søndag.

19.25-19.25.30: Coming-up – teaser på en af aftenens vigtigste historie. Sendt mandag-søndag.

19.30-19.45 : Regionale reklamer efterfulgt af regionale nyheder – med seneste nyt, uddybning, og aktuelle reportager og sport. Sendt mandag til søndag.

19.45-20.00: Magasinprogrammer af aktuel karakter. Sendt mandag til fredag og søndag.

22.20-22.28: Regionale nyheder – med den sene opdatering af dagens nyheder. Sendt mandag-torsdag.

TV/MIDT-VEST's 24 timers kanal:

Sender hele døgnet, året rundt. Nyheder samsendt med TV 2-vinduerne. Studieprogrammer om aktuelle politiske, kulturelle og sportslige emner. Magasinprogrammer: kultur, oplysning, livsstil, motion, natur, landbrug, kirke og samfund.

MOKKA:

20.00-21.00: Magasinprogrammer, kun sendt 1. – 10. januar.

SEERTAL

Oversigt over seertallene for alle TV/MIDT-VEST's udsendelser i løbet af dagen fra 2008 til 2012 Gallup 12 år + på TV2-kanalen:

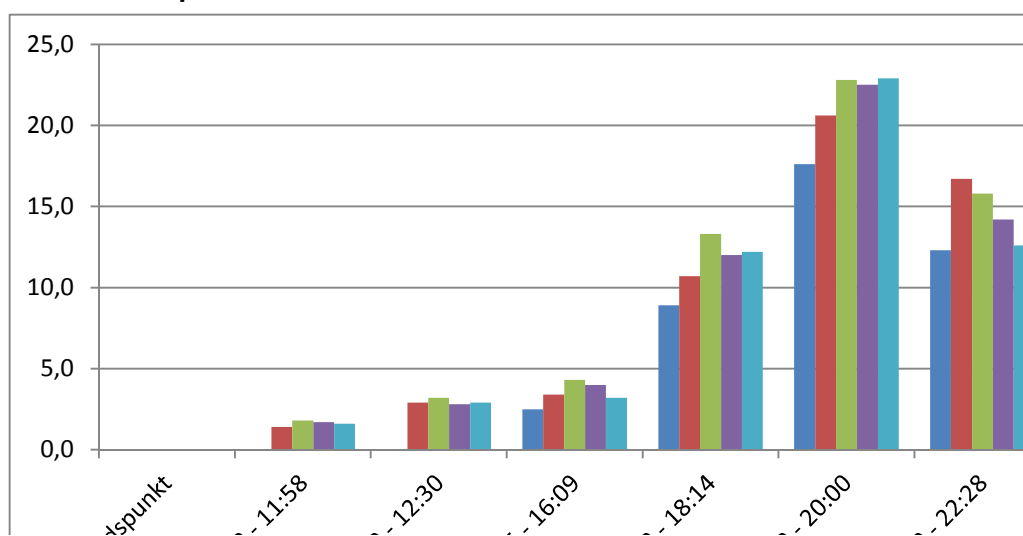
Sendetidspunkt	År 2012		År 2011		År 2010		År 2009		År 2008	
	Rtg %	Shr %	Rtg %	Shr %	Rtg %	Shr %	Rtg %	Shr %	Rtg %	Shr %
11:00 - 11:58	0,0	0,0	1,4	28,6	1,8	33,9	1,7	38,4	1,6	40,4
12:10 - 12:30	0,0	0,0	2,9	42,5	3,2	47,8	2,8	52,3	2,9	59,2
16:05 - 16:09	2,5	25,9	3,4	32,1	4,3	37,5	4,0	46,6	3,2	44,4
18:10 - 18:14	8,9	43,1	10,7	49,1	13,3	52,5	12,0	56,4	12,2	63,4
19:30 - 20:00	17,6	51,6	20,6	57,7	22,8	59,2	22,5	62,2	22,9	65,0
22:20 - 22:28	12,3	33,6	16,7	42,5	15,8	41,3	14,2	40,1	12,6	41,1

*Rating: procentdel af alle borgerne i regionen.

*Share: procentdel af de borgere, der ser fjernsyn det pågældende tidspunkt.

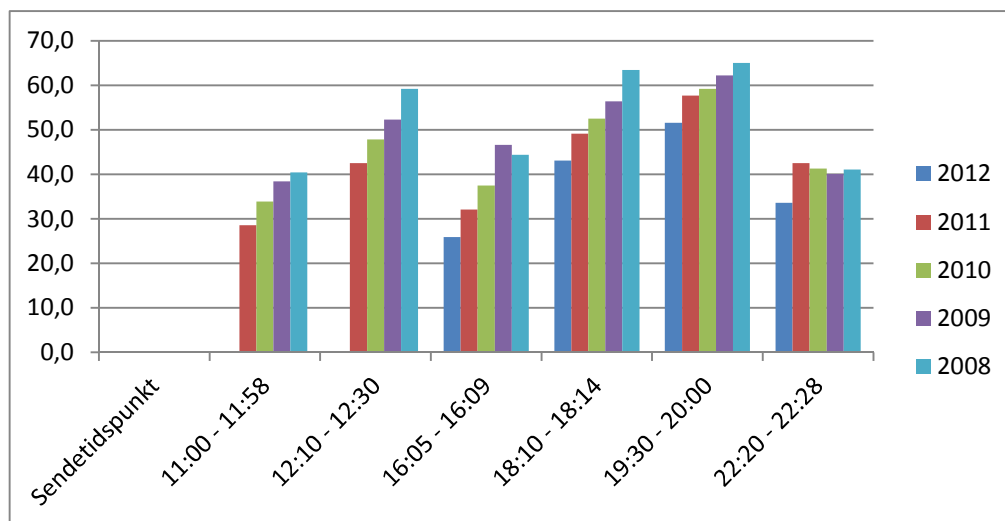
Seertalsudviklingen 2008 – 2012 i grafisk form, rating

Seere 12 år + på TV2-kanalen:



Seertalsudviklingen 2008 – 2012 i grafisk form, share.

Seere 12 år +



TV/MIDT-VEST bringer ikke seertallene for den nye 24 timers kanal, da vi har kunnet konstatere, at disse tal ikke er retvisende. Gang på gang blev seertallet lørdag aften i foråret 2011 kl. 20:00 – 20:30 målt til 0,0 eller 0,1 eller 0,2 %. Men samtidig modtog vi mere end 2.000 svar pr. aften fra programmet KODEORDET's konkurrence, som blev sendt lørdag aften kl. 20.00 – 20.30.

Vi har derfor måttet konkludere, at TV-metermålingerne ikke er signifikante ved lave seertal i en region, hvor der kun måles i ca. 50 hjem.

Men der skal ikke herske tvivl om, at vi som andre nichekanaler kan konstatere, at al begyndelse er svær, og at det tager meget lang tid at vænne seerne til en ny kanal.

For hovedudsendelsen kl. 19.30 bringes her en sammenligning af seertallene med de øvrige TV 2-regioner (ekskl. TV 2/BORNHOLM) målt i 12 år+ universet:

Region	2012 Rating i pct.	2012 Share i pct.
TV2 ØST	21,5	50,7
TV/MIDT-VEST	17,6	51,6
TV 2/FYN	16,1	42,1
TV 2/NORD	14,7	39,0
TV SYD	13,9	39,0
TV 2/ØSTJYLLAND	12,8	37,5
TV 2/LORRY	10,2	28,0

Oversigt over indslagenes fordeling på emner og på geografiske områder i 2012:

Kategori	Antal indslag	Procent	Kommune	Antal indslag	Procent
Samfund	1.252	16,8	Viborg	982	15,8
Sport	1.008	13,5	Herning	832	13,4
Kunst, Kultur & Underhold.	987	13,2	Holstebro	810	13,0
Øk. Erhverv og Finans	704	9,4	Ringkøbing-Skjern	571	9,2
Kriminal Lov og Ret	640	8,6	Hele Midt- og Vestjylland	560	9,0
Natur og Miljø	606	8,1	Thisted	531	8,5
Arbejdsmarked	336	4,5	Skive	471	7,6
Sundhed	305	4,1	Lemvig	287	4,6
Ulykke og Katastrofe	304	4,1	Ikast-Brande	250	4,0
Politik	287	3,9	Struer	211	3,4
Uddannelse og Skole	273	3,7	Morsø	206	3,3
Transport	212	2,8	Resten af Danmark	147	2,4
Teknik og Videnskab	180	2,4	Silkeborg (Kjellerup)	138	2,2
Vejr	113	1,5	Region Midtjylland	63	1,0
Energi	80	1,1	Vesthimmerland (Aalestrup)	62	1,0
Religion	71	1,0	Øvrige verden	39	0,6
Livsstil	51	0,7	Region Nordjylland	30	0,5
Uro, konflikt og krig	43	0,6	Resten af Europa	16	0,3
			Favrskov (Hvorslev)	9	0,1
	7.452	100,0		6.215	100,0

2. PUBLIC SERVICE FORMÅL

TV/MIDT-VEST forsøger at nå ud til hele sendeområdet, men også at dække hele sendeområdet med indslag. Sidstnævnte er illustreret i skemaet ovenfor, som føres med stor omhu, så vi sikrer os, at vi dækker landsdelen både geografisk og med varieret indhold.

Førstnævnte mål nås på TV 2-kanalen, hvor TV/MIDT-VEST i 19.30-udsendelsen når ud til 96,5 % af befolkningen. Tallet er en reach-måling af vores 19.30-udsendelse alle dage undtagen lørdage i 2012. I analysen er tidsrummet, der måles på, sat til 19.30 – 20.00. Lørdag er således ikke medtaget, da programmet har en kortere varighed. Analysen fortæller, hvor mange forskellige personer, der har set 1 minut af en udsendelse.

Hver dag året rundt opnår 19.30-udsendelsen en share på 51,6 %, mens TV 2-nyhederne kl. 19.00 – 19.30 i vores sendeområde KUN når en share på 43,9 hos alle i DK på 12+.

I Public service-kontrakten står der, at vi skal sikre programmer til hele befolkningen i virksomhedens område. Det kan vi desværre ikke opfylde på vores nye 24 timers kanal i 2012. Regionerne har tryglet TDC's YOUSEE om, at den nye kanal på MUX 1 skulle tages med i den analoge pakke, så den kommer ud til alle kunder. Det er vi blevet nægtet. På trods af, at alle andre danske kanaler er at finde i den analoge pakke, bl.a. DK4, så bliver vi nu brugt som gidsel eller gulerod i et forsøg på at få kunderne til frivilligt at gå over på den digitale platform. Det betyder, at vi er afskåret fra at komme ud til op mod halvdelen af YOUSEE's kunder, hvilket er katastrofalt, da YOUSEE er markedsledende. Men da Folketinget har sagt ja til, at det er i orden, at regionernes nye kanal kun skal have must carry på digitale platforme, så hindrer det, at regionerne kan opfylde Public service-kontrakten for så vidt angår vores nye 24 timers kanal. De regionale 24 timers kanaler er desuden handicappet af, at Canal Digital og Viasat ikke vil udsende de 8 regionale 24 timers kanaler. Dertil kommer de seere, der bare ikke kunne finde kanalen. Det betyder, at den nye kanal i TV/MIDT-VEST's sendeområde kun kunne ses af ca. 44,8 % af seerne i første kvartal af 2012. Dette tal er steget til 64 % ved slutningen af 2012.

TV/MIDT-VEST's hjemmeside opdateres dagligt med nyheder og informationer. Der henvises i øvrigt til senere afsnit om hjemmeside og sociale medier

Kvaliteten i TV/MIDT-VEST's udsendelser søges fremmet ved ugentlig efterkritik, hvor der arbejdes med alle facetter i nyhedsformidling og fortælle teknik.

Alsidighed, saglighed og upartiskhed turde være den grundlæggende DNA i ethvert redaktionsmøde og sidde i ryggen på TV/MIDT-VEST's redaktører. Men det er svært at måle. Dog kan det konstateres, at stationen aldrig får klager eller henvendelser, der anfægter disse grundlæggende parametre. Vort repræsentantskab er stationens programråd. På hvert møde er der et punkt, der hedder ris og ros, hvor repræsentantskabsmedlemmerne også har mulighed for at ytre sig i forhold til ovennævnte parametre. Vi spørger desuden med jævne mellemrum, om der er emner, som undgår stationens opmærksomhed, og som vi derfor ikke dækker.

TV/MIDT-VEST tilskynder aldrig til had i nogen som helst sammenhænge.

Der har ikke været afholdt kommunalvalg eller folketingsvalg i 2012.

Samarbejde med TV 2|DANMARK A/S

I henhold til public service-kontraktens bestemmelse herom blev der 16. april 2010 indgået en aftale mellem TV 2 | DANMARK A/S og de regionale TV 2-virksomheder om priser og betingelser for leverancer mellem parterne.

Produktionen til TV 2/NYHEDERNE er udsat for et fortsat fald, hvilket ikke er tilfredsstillende. Det er heller ikke tilfredsstillende, at TV 2 | DANMARK A/S holder op med at købe indslag fra TV/MIDT-VEST i 4. kvartal med den begrundelse, at stationen har opbrugt sit budget.

Leverancen af indslag til TV 2|Nyhederne ser således ud:

År 2012	År 2011	År 2010	År 2009	År 2008
209	247	288	300	306

Leverancerne til TV 2|SPORTEN styrtdykkede allerede i 2007, og det er kun blevet værre siden da. Sportsafdelingen er blevet ramt hårdt af sparekniven, så der ikke længere er råd til at købe kampreportager fra TV/MIDT-VEST's sendeområde, hvor der ellers er rigtig mange muligheder for at få gode kampreportager fra især håndbold. Vi delte førhen udgifterne til kampreportagerne. Derfor lider både TV/MIDT-VEST og TV 2|SPORTEN under, at TV 2|DANMARK A/S har nedprioriteret sportsreportagerne.

Leverancer af indslag til TV 2|SPOTEN ser således ud:

År 2012	År 2011	År 2010	År 2009	År 2008
4	11	15	23	23

I alt har omsætningen med TV 2|DANMARK A/S beløbet sig til 931.909 kr. i 2012 mod 1.452.566 kr. i 2011.

3. SPECIFIKKE PUBLIC SERVICE-FORPLIGTELSER

Nyheds- og aktualitetsprogrammer

De daglige nyhedsudsendelser er forskellige. 16.05 udsendelsen, der i 2012 var dagens første, forsøger at have seneste nyt med billeder fra dagens vigtigste begivenhed for så vidt vi har nået at få billederne hjem. 18.10-udsendelsen bringer en kort nyhedsopdatering på de væsentligste nyheder.

19.30-udsendelsen bringer landsdelens vigtigste nyheder og forsøger at sætte dem i perspektiv. Der vil ofte være live fra et brændpunkt i området, og der vil ofte være live-gæster, som kommenterer på en af dagens nyheder. Derudover bliver øvrige nyheder og begivenheder registreret i kortform. 19.30-udsendelsen er altid opdelt i to forskellige programmer. Det andet program vil være fyldt med aktualitetsfeatures og dokumentarprogrammer og sport.

22.20-udsendelsen er et nyhedsprogram i kortform, der henvender sig til de erhvervs- og foreningsaktive, der først nu har tid til at få et regionalt nyhedsoverblik.

Forpligtelsen udfoldes nærmere i punkt 7 og 8.

Beskyttelse af børn

TV/MIDT-VEST har ikke sendt programmer, der er uegnede for mindre børn. Pornografi eller umotiveret vold forekommer bestemt ikke i TV/MIDT-VEST's programmer.

Spørgsmålet om børnebeskyttelse er kun relevant i vore nyhedsudsendelser, hvor det i sjældne tilfælde kan være væsentligt at bringe billeder, der er så voldsomme, at børn ikke bør se dem. Her advarer studieværten altid på forhånd om, at der kommer voldsomme billeder. Dagens redaktionschef er altid inde over for at vurdere, om det er nødvendigt af hensyn til væsentlighedskriteriet at bringe sådanne billeder.

Kunst og kultur

I den daglige nyhedsformidling afspejles kunst- og kulturlivet på lige fod med alle andre områder. Den opgjorte tabel om fordelingen af indslagstyper side 6 fortæller, at kunst og kultur rangerer højt på stationens barometer med 987, der svarer til 13,2 %

Kulturmagasinet "Nærbilleder" har bragt kunst og kultur i focus hver 14. dag i et program kl. 19.45, der er blevet fulgt op af en studiedebat umiddelbart efter på vores nye kanal kl. 20.00 – 20.30.

"Ugens gæst" er et halvtimesprogram på den nye kanal, hvor forfattere, komponister, kulturpersonligheder og kulturformidlere kommer i studiet og fortæller om deres produkter eller deres arbejde.

Frisk fredag er et direkte program på fredage kl. 20.00 – 20.30 på Den nye kanal, hvor vi rykker ud til allehånde begivenheder, som seerne tipper os om. Mange af disse udsendelser har kulturel karakter.

Samarbejde med øvrige regioner

Alle regioner arbejder sammen om at producere en halv time, "Danmark Rundt", der hver dag giver et indblik i regionale historier fra hele landet.

TV/MIDT-VEST har et tæt samarbejde med TV 2 / Bornholm, TV2 ØST, TV SYD, TV 2 / FYN og TV 2 / NORD om en række programkoncepter til vores 24 timers kanal. Det drejer sig om programserierne "Beliggenhed", der ser på 3 huse, 3 forskellige steder i landet, men til samme pris, "Guld fra gemmerne", der endevender museerne og hører om deres klenodier, "En bid af Danmark", hvor hver region kan vise det, som netop den landsdel er god til inden for fødevarer, mode m.m og "Medicinske triumfer", der fortæller om sygehusenes nye landvindinger inden for behandling og helbredelse.

De samme 6 regioner gik sammen om en 3 timers transmission fra 6. klassernes dyst "Smart-parat-svar", hvor vi først sendte fra den regionale delfinale og senere fra landsfinalen.

TV/MIDT-VEST var også med i samarbejdet om at lave en regional vinkel på "Folkemødet" på Bornholm i juni 2012.

Redaktionelt samarbejde med DR Midt & Vest

I efteråret gennemførte vi en temauge sammen med DR Midt & Vest om et vigtigt emne for landsdelen: Ungdomsarbejdsløsheden er vendt tilbage og er nu på sit højeste niveau i 20 år. To journalister og en redaktør fra hver station puljede kræfter i to uger og var fælles om idéudvikling, research og den overordnede planlægning af indholdet i alle indslag. Ugen kulminerede med, at vi samlede en direktør, en fagforeningsformand, en jobcentermedarbejder og en erhvervsskoleleder med det formål at finde løsninger, og disse løsninger blev sendt til beskæftigelsesministeren, der kommenterede dem i både radio og tv.

Det giver slagkraft at samarbejde, både i forhold til seere/lyttere og i forhold til kilder. Med to medier bag henvendelsen var det for eksempel lettere at få Arbejderbevægelsens Erhvervsråd til at lave beregninger og statistik til os, og det gjorde det også lettere for os at trænge igennem til toppolitikere midt i finanslovsforhandlingerne.

Men synergien havde også sine begrænsninger. Det kræver ekstra mødeaktivitet og koordinering, når to medier skal samarbejde, og alene det, at regionalradioen har primetime om morgnen og vi har om aftenen giver noget dobbeltarbejde. Det gjaldt også interviews, hvor vi var nødt til at have kamera på for at kunne bruge dem, hvorfor vi ikke bare kunne dele opgaverne ligeligt imellem os. Så samarbejdet har haft journalistiske – men desværre ikke økonomiske – gevinster.

Samarbejde om grænsedækning med naboregionerne set fra TV/MIDT-VEST.

Thy og Mors i samarbejde mellem TV/MIDT-VEST og TV 2/Nord

Kommunalreform, politireform, retsreform og undervisningsreform har sendt thyboernes og morsingboernes opmærksomhed i to retninger. Ved regionsvalg og folketingsvalg må thyboerne og morsingboerne orientere sig nordpå. Det samme gælder sygehusudvikling, erhvervsudvikling og hvad der ellers hører ind under region Nordjylland. Til gengæld må thyboerne og morsingboerne orientere sig mod syd, når det gælder politi- og retsvæsen, ligesom Via University College, der dækker region Midtjylland, også har en afdeling i Thisted.

TV/MIDT-VEST og TV2/Nord arbejder tæt sammen om dækningen af området og er i tæt dialog med de to kommuners borgmestre om denne dækning, da den er så kompliceret. TV/MIDT-VEST dækker området i alle henseender og tilbyder alle indslag til TV2/Nord, hvor de i vidt omfang bliver sendt. TV2/Nord laver selv indslag fra området, når der kræves en speciel vinkling, især i forhold til region Nordjylland, men det sker altid efter aftale med TV/MIDT-VEST. TV2/Nord dækker også selv, når der gælder programserier.

TV2/Nord har hovedansvaret for dækningen af regionsrådets arbejde og deraf afledte regionale indslag, som tilbydes og bruges af TV/MIDT-VEST.

For at sikre de thyboer og morsingboer, der ønsker at se TV 2 /NORD's hovedudsendelse kl. 19.30 – 20.00, så sendes denne udsendelse på TV/MIDT-VEST's 24 timers kanal med start kl. 21.55.

Ved kommunalvalg arbejder TV/MIDT-VEST og TV2/Nord tæt sammen om dækningen af regionsrådsvalget. Der bliver udvekslet information og indslag, og der bliver sendt en fælles afslutningsdebat med spidskandidaterne fra alle partier, som transmitteres på både TV2/Nord og på TV/MIDT-VEST.

TV/MIDT-VEST og TV2/Nord arbejder også tæt sammen om kommunalvalgene i Thy og på Mors.

Tilsvarende gør sig gældende med Folketingsvalg, hvilket er beskrevet under afsnittet om Folketingsvalg 2011.

Aalestrupområdet mellem TV/MIDT-VEST og TV2/Nord

En lille del af Aalestrup kommune valgte sig til Viborg, mens den største del valgte sig til Vesthimmerlands kommune. TV2/Nord og TV/MIDT-VEST dækker i fællesskab Aalestrupområdet og tilbyder og bruger hinandens indslag. Mange i området er sydvendte på grund af job og interesser i Viborg kommune.

Ved kommunalvalg dækker både TV2/Nord og TV/MIDT-VEST Vesthimmerlands kommune med hver sine valgdebatter, hvor TV/MIDT-VEST's valgdebatter har udgangspunkt i Aalestrupområdet. Ved Folketingsvalg er TV/MIDT-VEST opmærksom på at inddrage folketingskandidater fra Vesthimmerlandsområdet, så Aalestrupborgere, der vælger at se TV/MIDT-VEST kan blive præsenteret for dem.

Hvorslevområdet mellem TV/MIDT-VEST og TV 2 | Østjylland.

Hvorslev kommune blev ved kommunalreformen en del af Favrskov kommune. Derfor indgår området i fuldt omfang i TV 2 | ØSTJYLLANDS dækningsområde. TV/MIDT-VEST dækker fortsat Horslevområdets begivenheder og mulige historier. Stationerne udveksler indslag, hvilket falder på en tør plet, da området er udkantsområde for begge stationer. Politisk dækkes kommunen af TV 2 | ØSTJYLLAND. TV/MIDT-VEST laver dog valgkampsdækning ved kommunalvalg af Favrskov kommune til glæde for dem i Horslevområdet, der fortsat ser TV/MIDT-VEST. Der findes ingen seertal, der kan fortælle, hvor mange det drejer sig om.

Ans-Kjellerupområdet mellem TV/MIDT-VEST og TV 2 | Østjylland.

Kjellerup kommune med næsten 14.000 indbyggere blev ved kommunalreformen en del af Silkeborg kommune. Hele området dækkes som sådan politisk af TV 2 | ØSTJYLLAND, der dækker Silkeborg kommune på lige fod med andre kommuner, der hører med til TV 2 | ØSTJYLLAND.

TV/MIDT-VEST dækker fortsat Ans-Kjellerupområdet med mere end 138 indslag i 2012.

I juni 2010 sendte Silkeborgs borgmester uden forudgående drøftelse med TV/MIDT-VEST et brev til Kulturministeren, hvori hun bad om, at ministeren ville sørge for, at hele Silkeborg kommune fremover kun skulle dækkes af TV 2 | ØSTJYLLAND. Hun ønskede et enstrengt talerør til kommunens befolkning, og hun anklagede TV/MIDT-VEST for at give en skæv dækning af kommunens anliggender. Det førte til en intensiv dialog mellem TV/MIDT-VEST og Silkeborg kommunes kommunalpolitikere. Det har resulteret i, at TV/MIDT-VEST nu beflitter sig på at give en mere omfattende dækning af det politiske stof i Silkeborg kommune, så borgere i Ans og Kjellerup-området, der vælger at se TV/MIDT-VEST, kan få et mere nuanceret billede af den politik, der bliver ført i Silkeborg Byråd. TV/MIDT-VEST har desuden kunnet godtgøre, at næsten alle borgere i Ans- og Kjellerupområdet har mulighed for at se både TV/MIDT-VEST og TV 2 | ØSTJYLLAND.

De to regionalstationer udveksler indslag fra Ans-Kjellerup- området.

TV 2 | ØSTJYLLAND dækkede et broløb over Funder Å forud for indvielsen af denne. Løbet blev også transmitteret af TV/MIDT-VEST.

Ved kommunalvalg dækkes Silkeborg kommune af både TV 2 | ØSTJYLLAND og TV/MIDT-VEST med hver sine valgdebatter.

Nr. Snedeområdet mellem TV/MIDT-VEST og TV Syd.

Nr. Snede kommune blev ved kommunalreformen en del af Ikast-Brande kommune. Derfor har TV/MIDT-VEST inddraget området i sit dækningsområde. TV/MIDT-VEST er meget opmærksom på, at dette område ikke skal blive et udkantsområde mellem de to stationer. Nr. Snede-området dækkes også af TV SYD, da mange antenner vender den vej i området. TV SYD og TV/MIDT-VEST arbejder tæt sammen om området og udveksler alle indslag derfra.

Region Midtjylland og TV/MIDT-VEST og TV 2 | Østjylland og TV Syd

TV 2 | ØSTJYLLAND, TV/MIDT-VEST og TV SYD arbejder tæt sammen om at dække region Midtjylland.

Ved regionsrådsvalg i 2009 arbejdede TV 2 | ØSTJYLLAND og TV/MIDT-VEST sammen om at lave en afslutningsdebat for hele den midtjyske regions vælgere. På selve valgaftenen dækkede TV/MIDT-VEST regionsrådsvalget i Viborg for begge stationer.

Silkeborg og Folketingsvalg mellem TV/MIDT-VEST og TV 2 | Østjylland.

Som dækningsområde er Silkeborg ikke en entydig størrelse. Silkeborgenserne er østvendte og ser derfor TV 2 | ØSTJYLLAND. Alligevel blev Silkeborg indlemmet i den vestjyske politi- og retskreds. Og ved folketingsvalgkredsreformen kom Silkeborgkredsene til at tilhøre Vestjyllands Storkreds. Det betyder, at både TV/MIDT-VEST og TV 2 | ØSTJYLLAND skal være meget påpasselige ved dækningen af dette område ved et folketingsvalg. Og her kan der næsten ikke samarbejdes, for vinklingen og opgaven er forskellig. TV/MIDT-VEST har en særlig forpligtelse til at få gjort folketingskandidater fra Silkeborgkredsen kendt i TV/MIDT-VEST's sendeområde, da de ikke er kendte i den vestjyske storkreds, fordi de ikke optræder i den daglige dækning i TV/MIDT-VEST's sendeflade. Valgresultaterne fra Silkeborgkredsene indsamles af TV/MIDT-VEST.

TV 2 | ØSTJYLLAND er nødt til at dække hele den vestjyske storkreds med valgdebatter og valgreportager for at gøre de vestjyske folketingskandidater kendte for silkeborgenserne, der ser TV 2 | ØSTJYLLAND.

4. DE HANDICAPPEDE

Gennem hele året er hovedudsendelsen kl.19.30 blevet tekstet mandag-fredag, men kun i "vinduet" på TV 2's hovedkanal. De få tilbagemeldinger, vi får på tale-til-tekst tilbuddet, er positive.

I henhold til Public servicekontrakten er det planen, at tekstningen skal flyttes fra TV 2's hovedkanal til de nye regionale kanaler. Dette arbejde viste sig at være mere omfattende og kompliceret, end først antaget, fordi de nye regionale kanaler ikke er født med tekst-tv. TV 2-regionerne ønsker tekst-tv på de nye kanaler, fordi det åbner for at tilbyde både tekst-tv som service og tale-til-tekst til hørehandicappede.

TV/MIDT-VEST og de øvrige regioner har tilbudt undertekster på 19:30 udsendelsen på TV 2's hovedkanal siden 2010. Det foregår med en tale-til-tekst løsning, hvor programlyden aflyttes, omformuleres og genfortælles live af en såkaldt respeaker. Det respeakede lydspor behandles af et talegenkendelsessystem, som oversætter det talte ord til tekst. Denne tekst udsendes i dag gennem TV2s tekst-tv system og kan ses på side 399 som undertekster på de respektive regioners 19.30-udsendelser på TV 2's hovedkanal.

Tekst-tv til HD-kanaler er endnu ikke særligt udviklet, og når systemet samtidig skal vise undertekster, har det vist sig at være lidt af et pionerarbejde. Leverandøren af vores tale-til-tekst system har sammensat et system, der lever op til vores specifikationer. Systemet er i løbet af efteråret 2012 blevet testet og efter nogen tilretning fungerer det tilfredsstillende. Det er dokumenteret, at underteksterne når frem hos de største signaludbydere. Det har ikke været en simpel proces, og vi forudser udfordringer hos de mindre fællesantenneanlæg.

TV2 ØST har udført testarbejdet for regionernes fælles projektgruppe, og det er planen, at den fælles tekst-tv server installeres og administreres af TV2 ØST. Flytningen af tale-til-tekst fra TV 2's hovedkanal til de nye regionale kanaler ventes gennemført i første halvår 2013.

5. DANSK SPROG OG EUROPÆISKE PROGRAMMER

Sprogpolitik

I slutningen af 2012 blev den mangeårige efterkritik umiddelbart efter 19.30-udsendelsen af forskellige grunde ændret, så den nu foregår mundtligt på jævnlige møder med journalisterne. Indtil da blev efterkritikken skrevet ned og var populær læsning.

Netop det, at efterkritikken dagligt kom ud til så mange medarbejdere, gjorde den også til et effektivt redskab med hensyn til sproglig efterkritik. Mens der bliver arbejdet på at finde en tilfredsstillende erstatning, er der oprustet på andre fronter. Den chef, der har ansvaret for SPROGET på TV/MIDT-VEST, henvender sig i højere grad til den enkelte reporter, når der er grund til det. Og det gælder både sproget i udsendelserne og i artiklerne på TVMIDT-VEST's hjemmeside.

For at denne målrettede indsats ikke kun skal hjælpe den enkelte, suppleres med en hyppigere udsendelse af sprog brevet "Siger og Skriver".

Den sproglige efterkritik bliver positivt modtaget af medarbejderne. Det betyder bl.a., at de stadig oftere forsøger at være på forkant og søger sproglige råd før indslag eller artikler når ud til modtagerne.

TV/MIDT-VEST gør brug af en meget erfaren talepædagog, der uddanner alle vore studieværter. Men han laver også næsten hver måned sprogefterkritik af vore journalistpraktikanter og nyuddannede reportere for at lære dem at lave en mundret speak, der kan understøtte det pågældende indslag.

ANDEL AF EUROPÆISKE PROGRAMMER

Vi har ikke i "vinduerne" på TV 2's hovedkanal udsendt europæiske programmer produceret af uafhængige producenter. Det skyldes, at den samlede programvirksomhed koncentrerer om nyheder og aktualitet.

På TV/MIDT-VEST's 24 timers kanal, er der eksklusive nyheder, sportsbegivenheder, konkurrence og tekst-TV sendt 5.711 timer. Alle disse timer er europæiske programmer.

Af de 5.711 timer er de 2.489 timer produceret af uafhængige producenter. De 2.489 timer svarer til 43,6 procent af den samlede programsendetid på TV/MIDT-VEST's 24 timers kanal, der ikke er nyheder, sportsbegivenheder, konkurrence m.v. Dette krav er dermed opfyldt i 2012.

Radio- og tv-nævnet har i efteråret 2012 defineret, hvad der forstås ved nyheds- og aktualitetsprogrammer og samtidig defineret, at indhold omhandlende fritid, hobby og livsstil således ikke forstås som aktualitet. Over halvdelen af sådanne programmer skal være produceret af øvrige producenter. Stationen skal således levere et tal for, hvor stor en procentdel af øvrige programmer og tjenester, der købes hos uafhængige producenter. Vort problem er, TV/MIDT-VEST hverken i budget eller regnskab har en adskillelse mellem produktion til den ene eller den anden kanal. Vore medarbejdere og teknikere producerer til begge kanaler, og den samme teknik bliver brugt til begge steder. Derfor må en økonomisk opgørelse bliver et skøn.

TV/MIDT-VEST skønner, at stationen har anvendt kr. 3.200.000 til produktion af programmer, der falder uden for kategorien nyheder og aktualitet på vores nye 24 timers kanal. Hos uafhængige producenter har TV/MIDT-VEST i 2012 købt for kr. 1.414.483, hvilket svarer til en udlægningsprocent på 44,2 %.

Det har dermed ikke været muligt at leve op til public service kontraktens krav om, at minimum 50 % af budgettet for øvrige programmer skal lægges til uafhængige producenter. Det skyldes, at mange af den type programmer må serie- og studieproduceres, da licensbevillingen til den nye kanal er meget begrænset. Andre af den type programmer tilvejebringes ved et samarbejde mellem regionerne, hvilket også billiggør programmerne væsentligt. Vi arbejder med en minutpris på 250 kr. En sådan pris er ekstrem lav og kan kun tilvejebringes ved, at vi hele tiden må tænke i synergier for at opnå en så rationel programproduktion som overhovedet muligt. Uafhængige producenter kan ikke levere til den pris.

Det er en problematisk situation, og de 8 regioner har derfor i fællesskab rejst problemet over for Kulturministeriet og medieordførerne med henblik på, at udlægningen til uafhængige producenter formindskes.

6. DIALOG MED BEFOLKNINGEN I REGIONEN

Repræsentantskabet består af 72 medlemmer. I 2012 holdt repræsentantskabet to møder, et aftenmøde i marts og et heldagsmøde i oktober. På mødet i oktober fik repræsentantskabet mulighed for at blive etiske dommere over TV/MIDT-VEST's mest omdiskuterede indslag. Stationen har samlet de indslag op over flere år, der har givet mest intern diskussion i forhold til etiske dilemmaer. Der er altså ikke tale om jura, men om etik, hvor det kommer til at dreje sig om skøn. "Kan vi dette eller kan vi ikke sende dette?". En sådan drøftelse med vort programråd er meget vigtigt og meget givende for stationens redaktionschefer, der ofte skal træffe de rette etiske afgørelser under stort tidspres. Derfor giver det god feedback at få sådanne beslutninger evalueret af programrådet. Heldigvis viste det sig, at der var stor overensstemmelse mellem redaktionschefernes beslutninger og repræsentantskabets vurderinger.

Klager

Alle henvendelser og klager fra seerne bliver besvaret af den redaktionelle ledelse eller direktøren. Er der tale om bastante klager, bedes klageren formulere sig på skrift, og klageren får således også svar på skrift. Langt de fleste klager (og mange flere roser) kommer på mail. Flere seere reagerer spontant. Hvis ikke en klage kan afklares på mail, så inviteres klageren på besøg hos direktøren, hvor sagen som regel afklares.

TV/MIDT-VEST har ikke haft sager for Pressenævnet, og stationen har heller ikke haft klagere, der har ønsket berigtigelser af indslag i årets løb.

På facebook har TV/MIDT-VEST en livlig dialog med mange seere om stationens programmer. Redaktionen opfordrer hyppigt seerne til at give deres mening til kende enten på vores hjemmeside eller på facebook. Reporterne bruger af og til facebook til at opfordre vennerne til at komme med ideer til eller cases til et indslag eller et program, som reporteren er i færd med at lave.

Dialog med politi og domstole

Dækning af politi- og retsstof er et væsentlig element i TV/MIDT-VEST's nyhedsformidling. Stoffet har i en årrække haft sit eget magasin 114 MIDT-VEST, som midlertidigt er stillet i bero. Til gengæld har arbejdet med magasinet affødt en tæt dialog med Midt- og Vestjyllands Politi, som redaktionen samarbejder med, når det gælder større sager som organiseret kriminalitet, der for eksempel begås af østbander. I flere tilfælde har reportagehold fulgt politiets indsats på tæt hold under razziaer.

TV/MIDT-VEST er ofte politiet behjælpelig, når vagtcentralen vurderer, at der er behov for efterlysninger i tv og på web. Det kan dreje sig om forsvundne personer som f.eks. demente eller opsporinger af gerningsmænd til alvorlig kriminalitet. I de situationer offentliggør redaktionen på politiets opfordring billeder af de efterlyste såvel på fjernsyn som på website, således at efterlysningen får størst muligt opmærksomhed. Desuden involverer redaktionen typisk facebook for at inddrage TV/MIDT-VEST's brugere og venner i at hjælpe myndigheder med tip og oplysninger.

For at sikre at vores journalistpraktikanter har det nødvendige indblik i politiets og domstolenes arbejde arrangerer redaktionen en gang årligt en introduktionsdag, hvor praktikanterne er på besøg hos Midt- og Vestjyllands Politi og hos byretterne i Viborg, Holstebro, Herning eller hos Vestre Landsret i Viborg.

En redaktionschef deltager desuden i de årlige møder, som byretterne i Herning og Viborg indkalder landsdelens medier til med det formål at drøfte fælles anliggender. Emnerne er for eksempel spørgsmål om, hvordan medierne kan få rettidig information om de grundlovsforhør, der løbende berammes. Desuden orienterer retsformændene om sagsstatistik og retternes ressourcer. Spørgsmål om optagelse af lyd- og billeder er også blandt emner, som domstol og medierne evaluerer. Det er TV/MIDT-VEST's opfattelse, at alle parter har gavn af denne dialog, også mellem møderne.

Beredskabet

I forbindelse med forpligtelsen til at formidle beredskabsmeddelelser har stationen installeret en dieseldrevet generator, som sikrer, at udsendelsesvirksomheden og programarbejdet ikke berøres ved eventuelt strømudfald, idet generatoren starter automatisk i samme sekund strømudfaldet registreres. Generatoren har været i brug flere gange i løbet af 2012 på grund af strømudfald.

7." VINDUER" I TV 2-SENDEFLADEN

Nyhedsudsendelserne kl. 16.05, 18.10, 19.30 og 22.20 på TV 2's hovedkanal har afgørende betydning for opfyldelsen af public service forpligtelsen, fordi det er her, vi har langt de fleste seere. Disses forskellighed er beskrevet.

Vi følger den politiske udvikling i kommuner, regioner og i Folketinget. Især konsekvenserne af de politiske beslutninger for denne landsdel dækkes og debatteres.

Den erhvervsmæssige udvikling følges ligeledes tæt. Her har landbrugets og bankernes krise fyldt meget.

Samtidig følger vi midt- og vestjyderne i lyst og nød, som der står i vores formålsparagraf. Det betyder, at vi laver mange indslag om befolkningens hverdag.

Af store satsninger skal nævnes Giro d'Italia, som vi dækkede intenst både i optakten og i de 2 dage, hvor der blev kørt cykelløb i vores landsdel.

I den sidste uge af juli rejste 35.000 spejdere til Holstebro for at forme Danmarks hidtil største spejderlejr. TV/MIDT-VEST dækkede lejren intenst, både i forberedelsen og under afviklingen i nyhederne. Men derudover producerede vi hver dag en times udsendelse fra lejren, som ikke bare blev sendt på vores egen 24 timers kanal, men også til de 7 øvrige regioner, da der var spejdere fra alle landsdele. Lejren blev kun dækket sporadisk af de landsdækkende TV-stationer.

I vores andet daglige program mellem 19.45 og 20.00 har vi vist mange enkeltstående dokumentarer og features, men også serier, som der her er et udpluk af.

Serier

"Sygehuset". I 10 programmer har vi fulgt arbejdet på Viborg Sygehus og fortalt om arbejdsvilkårene her. Der er stor fællesnævner i disse programmer, for det er jo ikke bare en arbejdsplads, men en arbejdsplads, hvor mange af os havner på et eller andet tidspunkt i livet.

Med TV SYD som producerende fulgte vi genskabelsen af Filsø, der er en af de helt store genopretningsprojekter, hvor i hundredvis af hektar indvundet jord igen blev givet tilbage til vandet.

"Succes på trods". En portrætserie om mennesker, der har været meget igennem, men som alligevel lykkes.

"Mad mosaik" hvor vi portrætterede 5 af egnens kroer og spisesteder.

"På sengekanten". 9 programmer med udgangspunkt i det område, hvor vi befinder os mest i vores liv.

"Fast arbejde" sendes hver fredag på 11. år og passerede program nr. 500. Det betyder, at TV/MIDT-VEST har fortalt historierne om over 500 forskellige virksomheder og arbejdspladser i Midt- og Vestjylland. Seerne vil ikke slippe denne serie.

8. REGIONALE UDSENDER UDEN FOR TV 2-SENDEFLADEN

Programmer vist på TV/MIDT-VEST's 24 timers kanal. Alle programmer er sendt i 28 minutters udgave. TV/MIDT-VEST besluttede i 2012, at der skulle produceres forskellige programmer til vores 19.45-20.00 blok på TV 2-kanalen og til den nye 24 timers kanal. Kun i få tilfælde i højsommeren laver vi forkortede udgaver af 28 minutters programmer til vores 24-timers kanal.

Aktualitet:

Fra Fæstebønder til Verdensmænd: Historisk dramadokumentar om en periode i Midt- og Vestjyllands historie. I 1788 blev ikke kun livegenskabet ophævet. Det blev også tilladt for alle at drive fri handel. Det gav stor opbrud og nye muligheder for geskæftige mænd, der kunne blive både rige og tabe alt. Det startede med studehandel og udviklede sig til store danske handelshuse i London og Hamborg. Det har været TV/MIDT-VEST's fyrtårn på den nye kanal i 2012. Et stykke egnshistorie, som først er blevet tilgængeligt efter, at der er udkommet en doktordisputats om emnet.

Overtrådt: Vores aktuelle håndboldmagasin med studievært Dan Sørensen, som vi optages i studiet med tre-fire gæster og sender hver mandag. Dette magasin bliver også leveret til TV 2 /NORD og til TV SYD og i en del af året desuden til TV 2 | ØSTJYLLAND.

Krydsfelt: Et politisk magasin med fortrinsvis folketingspolitikere, der debatterer aktuelle emner. Fast vært og tilrettelægger er Klaus Knudsen Petersen, og studieprogrammet sendes hver 14. dag.

Fixpunkt: Studiemagasin, hvor Klaus Knudsen Petersen interviewer og debatterer med redaktører fra landsdelen. Her er plads til alle de emner, der er oppe i tiden. Sendes hver 14. dag.

Livets gang på Kjargaarden: Vi har en gang om måneden besøgt en af landsdelens helt store landbrug, Kjargaarden. Vi har på nærmeste hold fulgt arbejdet og udfordringerne i branchen i et kalenderår.

Frisk Fredag: Vores direkte fredagsprogram, hvor vi sender en halv time fra aktuelle begivenheder fredag aften. Ofte fra arrangementer med mange besøgende, hvor kulturen er i centrum.

Ugens Gæst: Her er plads til alle de spændende mennesker og historier, vi ellers har svært ved at få i fladen. Det kan være forfattere, forskere eller andre med noget på sinde.

Iværksætterne: I en studieserie har vært Flemming Christensen interviewet iværksættere, som ærligt og åbent har fortalt om og vist eksempler på, hvordan livet som iværksætter er.

Danmark Rundt: I det daglige regionale magasinprogram kommer vi rundt i alle hjørner af landet.

Ung i Tiden: Vi har besøgt en række gymnasier og andre ungdomsuddannelsesinstitutioner og snakket med de unge om alle mulige emner fra deres hverdag.

Den røde Stol: Kendte mennesker inviteres til at være studievært og selv interviewe en gæst efter eget valg. Ofte kommer der anderledes og aktuelle samtaler ud af det.

Tilflytterne: Folk, der har valgt at flytte til Midt- og Vestjylland, fortæller deres historie og uddyber, hvorfor de kan lide at bo i landsdelen.

Mød Kommunen: Vi har besøgt alle vore kommuner i landsdelen i to omgange. Borgmestrene har vist rundt og vi har haft fokus på spændende bygninger.

Fritid, hobby og livsstil:

Fangstgaranti: Fiskemagasinet, hvor der hver gang er fokus på en ny fiskeart, som kan fanges på krog. Samtidig er det hyggeligt og godt selskab, så det bestemte ikke kun er lystfiskere, der kigger med. Vi producerer det til flere regioner.

Dejlige Dyr: I serien har vi fokus på kæledyr og ikke mindst deres ejere. Dejlige Dyr optages i studiet med masser af to- og firbenede gæster.

Mit kæreste øje: Anne Moulvad og en fotograf besøger forskellige steder i landsdelen med auktionsleder Hans Jørgen Eriksen. Her kan seerne komme og få vurderet deres gamle ting og sager, og som ofte rummer en god historie.

En Bid af Danmark: Kvalitet, passion og godt håndværk går hånd i hånd, når lokale småproducenter fremstiller deres helt unikke fødevarer. Serie, der produceres i samarbejde med flere af de andre regioner.

Det Brune Guld: Da 1. Verdenskrig begyndte, blev der mangel på brændsel, og så blev trekantsområdet Herning, Brande og Vibebæk interessant, fordi der var store forekomster af brunkul. Serie baseret på vidneberetninger fra dengang.

Beligheden: Seerne bliver præsenteret for tre forskellige boliger, der koster det samme og som er til salg tre forskellige steder i landet. Fællesregional serie.

Guld fra Gemmerne: Vi besøger en række museer, som fortæller deres bedste historier. Er opstået her i huset, og har også udviklet sig til en fællesregional serie, hvor vi "syer en fælles serie sammen" her i huset.

Smart-Parat-Svar: 6. klasserne dyster om at være de klogeste i quizzen Smart-Parat-Svar. Efter den regionale finale fulgte vi regionens vindere til landsfinalen.

Rytmask musik

TV/MIDT-VEST har fulgt op på musikhandlingsplanen. Vi samlede 18 lovende bands fra vort sendeområde og optog deres musik og talte med dem om deres planer og forventninger. Det er der kommet 9 halvtimes programmer ud af. Produktionen har kostet kr. 342.857

9. INTERNET

TV/MIDT-VEST's hjemmeside www.tvmidtvest.dk fortsatte sin fremgang i 2012 og er steget med mellem 27 og 34 % i forhold til 2011 på de tre væsentlige målepunkter:

- Antallet af besøg er steget med 31 % fra 3.059.088 til 4.002.576
- Antallet af absolut entydige besøgende er steget med 27 % fra 999.027 til 1.271.884
- Antallet af sidevisninger er steget med 34 % fra 7.596.623 til 10.157.477

Dertil skal lægges et stigende forbrug af den mobile udgave af hjemmesiden, m.tvmidtvest.dk, der er tilpasset smartphones og tablets.

Denne tabel viser besøgstallene på tvmidtvest.dk og m.tvmidtvest.dk opgjort dels som antal besøg, dels som antal absolut entydige besøgende pr. måned¹ (Kilde: Google Analytics):

	tvmidtvest.dk		m.tvmidtvest.dk	
Måned	Besøg	Absolut entydige besøgende	Besøg	Absolut entydige Besøgende
Januar	396.238	175.431	19.094	1.047
Februar	328.166	141.504	17.822	1.119
Marts	322.741	145.976	19.297	7.593
April	308.082	144.969	18.583	8.022
Maj	302.328	137.191	21.095	9.234
Juni	334.837	152.814	24.491	11.455
Juli	356.223	155.136	31.290	13.494
August	312.090	133.676	30.770	13.748
September	312.171	138.389	32.003	14.430
Oktober	335.038	147.022	33.191	14.640
November	349.850	150.026	36.265	16.046
December	344.812	144.921	44.515	18.413

Hjemmesiden fokuserer på tre typer indhold, nemlig nyheder, tv-serier og net-tv.

Nyhederne er flermedielle artikler, der indeholder både tekst, billeder og video. Der bliver normalt udgivet mellem ti og femten nyheder på hverdage og færre i weekends og på helligdage. Historierne udvælges som hovedregel efter de samme kriterier, som gør sig gældende for tv.

De faste programserier har egne sider under tvmidtvest.dk, hvor vi samler afsnit og informationer om serierne til gavn for overblikket. Det gælder for eksempel reportageserien "Livets gang på Kjargaarden", kulturmagasinet "Nærbilleder" og arbejdspladsmagasinet "Fast Arbejde". Dette er en meget efterspurgt del af hjemmesiden, og seerne bruger i høj grad muligheden for at se eller gense afsnit af de faste serier.

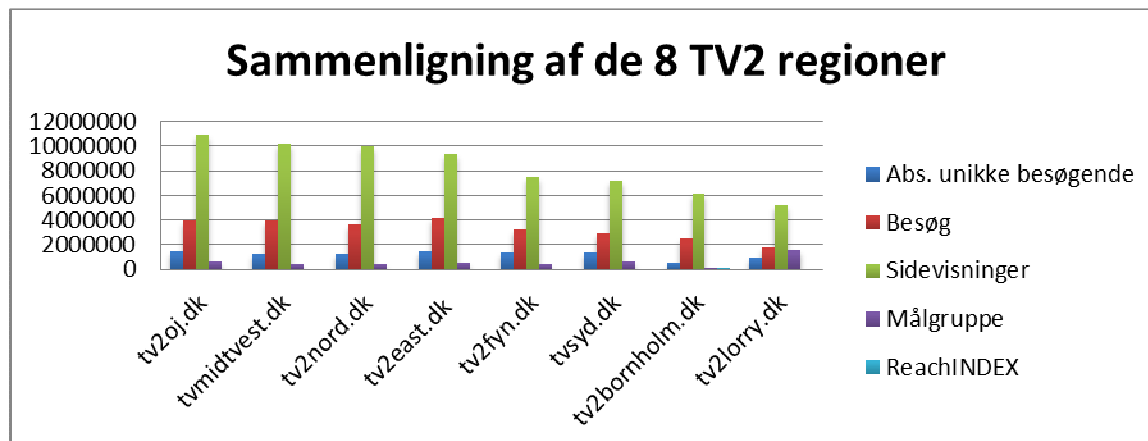
Net-tv giver adgang til indslag eller hele udsendelser, når de har været vist i tv. Hver dag lægges udsendelserne kl. 19:30-20:00, 22:22-22:30 samt førstegangsvisninger af programmer i aftenfladen 20:00 – 22:00 ud på hjemmesiden straks efter visning i tv. Det er også muligt at se et live-stream af TV/MIDT-VEST's udsendelser døgnet rundt.

Ud over nyheder, serier og net-tv er der også programoversigt, information om TV/MIDT-VEST samt adgang til podcast på hjemmesiden. Man kan søge i nyheder og i serier og få detaljeret information om husets organisation, programmer og medarbejdere. Derfor går en stor del af seernes henvendelser, reaktioner, tips og ideer til redaktionen også gennem hjemmesiden.

Både TV/MIDT-VEST's støtteforening TV/MIDT-VEST Plus og TV/MIDT-VEST's kursusafdeling NovaMedia driver egne hjemmesider, hvor brugen af internettet er optimeret, så en stor del af informationen og tilmeldingerne sker ad dén vej.

¹ Opgørelsen af "Besøg" minder om den kendte opgørelse af seertal, hvor samme person tæller flere gange, hvis de ser flere udsendelser, mens "Absolut entydige besøgende" renser tallene for gengangere, så samme person kun tæller én gang i hele opgørelsesperioden. "Absolut entydige besøgende" tager dog ikke højde for, at flere personer kan benytte samme computer eller at samme person kan tilgå hjemmesiden fra forskellige enheder.

TV/MIDT-VEST råder også over hjemmesiden www.dennyekanal.dk, som blev brugt i forbindelse med lanceringen af TV/MIDT-VEST som selvstændig kanal i begyndelsen af året. Siden har haft 94.987 besøgende / 50.969 absolut entydige besøgende, koncentreret om årets første måneder.



NET-TV

På net-tv-siden kan brugerne se eller gense hele udsendelser eller enkelte indslag, og de kan også dele eller videreudnytte indholdet. Hvert enkelt indslag kan embeddes til egne ikke-kommercielle hjemmesider eller deles på Facebook, Twitter og MySpace. Det er en stor fordel for den enkelte bruger, men det er også en fordel for overskueligheden på hjemmesiden, fordi vi ret enkelt kan samle de forskellige afsnit af en serie. Den del af vores service arbejder vi stadig på at forbedre, da behovet for overskuelighed er stigende i takt med at tv-udbuddet fra TV/MIDT-VEST øges.

Målingen af visninger på net-tv foregår af tekniske årsager i et andet system end den øvrige hjemmeside, og det vanskeliggør en præcis og sammenlignelig måling. Det sædvanlige Google Analytics registrerer nemlig ikke al aktivitet på net-tv. Den enkleste opgørelsesmetode er at se, hvor mange gange et indslag er påbegyndt afspillet, og det er samlet set sket 1.700.328 gange hen over året, hvilket er en stigning på 22 % i forhold til 1.390.705 visninger i 2011. Det giver en tydelig indikation af, at tv-sening på nettet er efterspurgt, og det stemmer også overens med vores egen opfattelse af brugernes adfærd. Vi får eksempelvis mange henvendelser fra tidligere midt- og vestjyder, der nu bor andetsteds og følger TV/MIDT-VEST på nettet.

SOCIALE MEDIER

Vores indsats på sociale medier er koncentreret om Facebook-siden www.facebook.com/tvmidtvest, hvor vi pr. 31/12 havde 20.857 venner. Den redaktionelle linje på Facebook adskiller sig fra den almindelige hjemmeside ved at fokusere på dialog med brugerne frem for klassisk nyhedsformidling. En del opslag tager dog afsæt i nyheder fra hjemmesiden eller fra TV, hvor vi efterspørger brugernes holdninger eller input. I en række tilfælde har vi fundet medvirkende til indslag ved at efterlyse personer med bestemte erfaringer på Facebooksiden.

Flere af programserierne har deres egne undersider på Facebook, ligesom man også stadig kan vælge sig ind på en underside og få alle nyheder fra hjemmesiden via Facebook. Vi kan se, at næsten 17 % af brugerne til tvmidtvest.dk kommer direkte fra Facebook, hvor de typisk har klikket på et link i et af vore opslag eller har åbnet en artikel, som er anbefalet af en af deres egne Facebook-venner.

Vi er også til stede på det andet store sociale netværk Twitter, men kun med automatiske feeds af artiklerne fra hjemmesiden. Vi har ikke konstateret noget bruger-behov for mere.

SAMARBEJDE MED ANDRE MEDIER

TV/MIDT-VEST har i flere år samarbejdet med en række andre medier for at kunne tilbyde et bredere udvalg af nyheder, end vi selv kan levere. Vores egne nyheder har først og fremmest regional relevans, men for den enkelte bruger er det også væsentligt at få lokaljournalistik, landsnyheder og internationale nyheder for at kunne orientere sig bredt i samfundet.

Derfor har vi udvekslet nyheds-feeds med overskrifter fra Herning Folkeblad, Nordjyske Stiftstidende, Viborg Stifts Folkeblad, Folkebladet Lemvig, Dagbladet Ringkøbing-Skjern og Dagbladet Holstebro-Struer for lokaljournalistikkens vedkommende – og med TV2 for den nationale og internationale nyhedsjournalistik. Denne seervice har vi dog måttet opgive for lokalavisernes vedkommende. De lokale dagblade under Midtjyske Medier har indført betaling for deres artikler på nettet, og det betyder at vores brugere ville blive henvist til en låst side, hvis de ikke er abonnenter på den pågældende avis. Det ønsker vi ikke og er derfor holdt op med at linke.

ÅBNE STANDARDER

TV/MIDT-VEST anvender åbne standarder i webformidlingen. Det manifesterer sig ved følgende principper:

- Det tilstræbes, at TV/MIDT-VEST's internettilbud er tilgængeligt på flest mulige modtagere, uanset styresystem og browser.
- Det tilstræbes, at hjemmesiden lever op til HTML og CSS standarder.
- Det tilstræbes, at TV/MIDTVEST's udsendelse kan ses på de fleste computere, uanset styresystem eller browser.
- Åbne dataformater som XML og RSS foretrækkes.
- Vi satser på H.264 som gennemgående videoformat i webproduktionen, fordi H.264 p.t. er det format, der kan afspilles på flest mulige platforme.

Selve hjemmesiden er opbygget i open source-systemet Drupal, og al video er gemt i H.264.

10. ARKIVER

TV/MIDT-VEST har bevaret næsten alle udsendelser siden stationens start i 1989. Frem til maj 2003 eksisterer udsendelserne i broadcast kvalitet på analoge bånd og derefter på digitale bånd. Siden 1. oktober 2009 har TV/MIDT-VEST endvidere arkiveret de fleste udsendelser digitalt i produktionssystemet. TV/MIDT-VEST har i 2011 investeret i et digitalt storage-system til arkivering af mediefiler. Udsendelserne fra 2009 og frem er nu overført til dette digitale storage-system og alle ny-producerede udsendelser lagres nu digitalt.

Det vil være en uhyre arbejdskrævende opgave at digitalisere arkivet bagud, fordi båndene skal overspilles i real-time og fordi der vil være et stort indtastningsarbejde af metadata, uden hvilke arkivet vil være uanvendeligt.

TV/MIDT-VEST's udsendelser blev indtil 2006 pligtafleveret til Statens Mediesamling. Efter en ny pligtafleveringslov blev dette ændret, således at kun tre af de regionale TV 2-virksomheders programmer opbevares hos Statens Mediesamling. TV/MIDT-VEST er ikke blandt disse.

Befolkningen og forskermiljøerne har således adgang til programmerne via Statens Mediesamling indtil 2006.

Fra 2009 og frem er TV/MIDT-VEST's programmer tilgængelige via internettet, enten på www.tvmidtvest.dk/nettv eller på den fælles regionale www.tv2regionerne.dk. Her kan man finde programmerne efter dato eller søgeord. TV/MIDT-VEST har i forbindelse med udviklingen af www.tvmidtvest.dk/nettv i 2010 forberedt systemet for håndtering af de gamle udsendelser, ligesom systemet er blevet optimeret i forhold til antallet af søgeord samt muligheden for at søge på de medvirkendes navne.

Risikoen for at magnetbåndene ikke kan holde fast på billede og lyd skønnes ikke overhængende. Men på et tidspunkt ude i fremtiden skal programmerne og indslagene overføres til et andet format. Jo længere vi venter, desto sikrere bliver vi på, at vi så finder et format, der kan bevare billede og lyd ud i en meget lang fremtid.

De regionale TV 2-virksomheder har derfor i februar 2011 rettet henvendelse til Kulturministeriet for at drøfte forpligtelsen til overspilning. Den vil være meget dyr og omfangsrig og vil ikke kunne overkommes inden for det nuværende budget, hvor vi har fået en ny og stor udfordring i den nye 24 timers kanal.

11. REGNSKABETS HOVED- OG NØGLETAL

Beløb i kr. 1.000	år 2012	år 2011	år 2010
Nettoomsætning:	66.155	62.553	60.904
- heraf licenstilskud	60.425	57.638	53.750
Årets resultat:	499	10.265	705
Balancesum, pr. 31. dec.	76.704	63.615	55.589
Egenkapital pr. 31. dec.	44.099	43.600	33.335

BESTYRELSEN:

Niels Kristian Fruergaard, formand
Annelise Knudsen
Anders Ahrenfeldt
Jens Vognsen

Jens F. Munksgaard, næstformand
Anna Holst Moulvad (Valg af medarbejderne)
Erik Sørensen

DIREKTION:

Ivar Brændgaard

12. SENDETIDSOPGØRELSE 2012 – TV/MIDT-VEST`S 24-TIMERS-KANAL

Totalopgørelser:	Bemærkning:	Total i timer:min
1. gangs visning	Kun programmer	1847:52
Genudsendelser	Kun programmer	5803:34
Total for alle programmer		7651:26
Diverse fyld:	Alle trailere	298:40
	Alle indent/sponsorer	45:47
	Alle fillere+exp.trailere	183:17
Total for diverse fyld	Alle programskilte	527:44
TOTAL ON AIR		8179:10
Off Broadcast		356:50
SENDETID TOTAL		8536:00
 Programmer fordelt på produktionsform:		
Egen produktion		4007:38
Køb		2488:59
Fælles regional produktion		834:49
Fra anden TV2 Region		320:00
		7651:26

13. Programmer fordelt på indholdskategorier på TV/MIDT-VEST`24-TIMERS-KANAL

Indholdskategorier	EPG-kategori (standard)	
Nyheder total 1. gangsvisning	2:0	521:27
Nyheder total genuds.	2:0	508:40
Debat/interview	2:4	7:52
Dokumentar	2:3	108:58
Nyhedsmagasin	2:2	641:04
Vejr	2:1	0:00
Børn og Unge	5:0	33:37
Kultur	7:0	472:13
Begivenhed	7:1	42:00
Kunst	7:2	0:00
Film	7:7	0:00
Religion	7:3	63:20
TV/Presse	7:8	16:55
Live	11:3	167:25
Livsstil	10:0	390:25
Forbrug	10:6	0:00
Have	10:7	0:00
Mad	10:5	338:45
Sundhed	10:4	7:19
Musik	6:0	205:35
Politik & samfund	8:0	96:02
Erhverv	8:2	1.960:16
Personer	8:3	20:37
Reportage	8:1	391:47
Show	3:0	0:00
Quiz	3:1	109:56
Talkshow	3:3	470:32
Sport	4:0	269:00
Sportsbegivenhed	4:1	0:00
Viden	9:0	65:15
Historie	9:6	296:29
Natur	9:1	445:59
Sprog	9:7	0:00
		<hr/>
		7651:26